



# MAGASINET

MEDLEMSTIDNING FÖR PAPPERS AVD 68

TEMANUMMER 2020



**100 ÅR UNDER  
FÖRBUNDETS FANA**



## REDAKTÖREN HAR ORDET



Det är i år, 2020, hundra år sedan Svenska Pappersindustriarbetareförbundet bildades på en konstituerande kongress i Gävle Folkets Hus. Det vill vi i avdelning 68 fira med att ge ut detta extra stora jubileumsnummer av vår medlemstidning PappersMagasinet.

Förbundet började sin verksamhet 1 oktober 1920 och vid årsskiftet tre månader senare var 79 avdelningar och 12.779 medlemmar anslutna. Störst var Pappers 1961 med 51.680 medlemmar i 135 avdelningar. Idag består förbundet av 54 avdelningar med ca 13.500 medlemmar.

I tidningen presenteras, för första gången, alla förbundets avdelningar och deras arbetsplats i text och bild. För texten om avdelningarna svarar förre förbundssekreteraren Bengt Hallberg med några mindre tillägg av oss för att belysa vissa intressanta händelser knutna till specifika avdelningar. För bildurvalet svarar undertecknad. Avdelningarna presenteras i nummerordning d v s avdelning 1, avd 2, avd 3 osv. Ibland finns olika avdelningar med samma nummer. Det beror på att en äldre avdelning lagts ner och efter ett antal år i karantän släpps numret fritt och kan tilldelas en ny avdelning. I några fall till och med i tre led, t ex avdelning 9.

Någon gång händer det att verksamheten på en plats flyttas och att avdelningens nummer kvarstår men namnändras, se avd 49. Ett komplext exempel är avd 73 Götafors där verksamheten ligger nere några år under 80-talet men sen kommer igång igen men då heter avd 73 Vaggeryd i förbundets handlingar, dock har avdelningen själva kallat sig Vaggeryd sedan lång tid tillbaka.

Ibland byter man namn ändå som när Ytterstfors blev Byske (avd 13).

På några platser finns parallella verksamheter där avdelningarna heter samma men har olika avdelningsnummer, gäller t ex Bengtsfors (avd 90 resp. 127) och Matfors (47 resp. 125).

Avd 53 Norrköping är ett annat exempel. Där fanns länge

verksamheten i det gamla bruket inne i staden. I mitten av 70-talet byggdes en ny anläggning (den senaste inom Pappers) ute vid Braviken. Där finns idag både ett pappersbruk och en fibervävsfabrik. Istället för att bilda två avdelningar har man löst det genom att i avd 53 ha två sektioner – en för respektive verksamhet.

Vi bör även nämna att det inom en avdelning och arbetsplats kan finnas flera olika arbetsgivare t ex Kisa och Grycksbo, Detta har blivit vanligare i och med att viss verksamhet outsourcas.

Bilderna är företrädesvis hämtade från äldre vykort och fotografier, från nätet eller från olika muséers digitala bildarkiv. I något fall har vi inte lyckats hitta en exteriör bild av fabriken och har då valt en interiör bild istället. Bildkvaliteten är inte alltid av bästa slag men då har inte andra alternativ funnits.

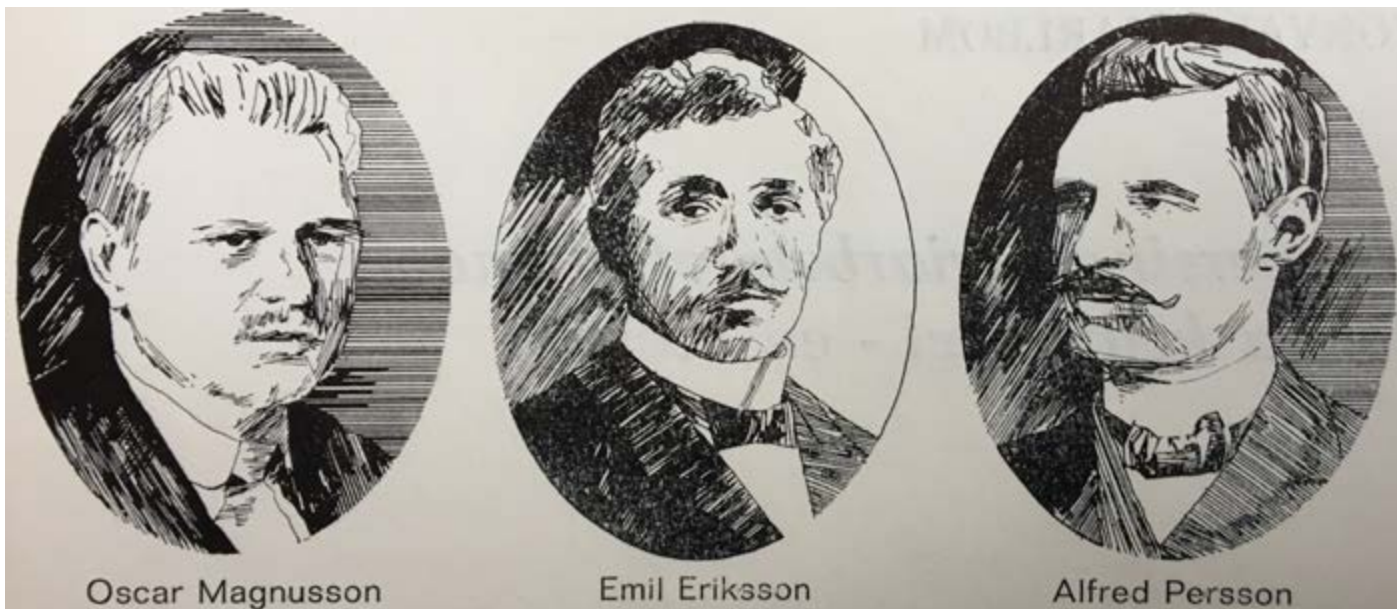
Vi har också prioriterat äldre motiv framför moderna industribilder, dels för att branschen har en lång historia på över 150 år (om vi räknar bort enstaka papperskvarnar och anläggningar med lump som råvara) och dels för att belysa skillnaden mellan mindre och större fabriker även förr.

Detta temanummer skiljer sig från tidigare då denna jubileumsskrift mer är ett historiskt dokument att spara för framtiden. Mycket nöje!

**Roger Berglund**



Målning av Anders Björnhager - ägs av Pappers avd 50



Oscar Magnusson

Emil Eriksson

Alfred Persson

#### *Harnäs-kommittén*

### Tiden före förbundet

Pappersframställningen har traditioner långt tillbaka till det gamla Kina och Egypten. Men när vi talar om papperstillverkningen ur ett svenskt arbetarrörelseperspektiv börjar det ungefär vid mitten av 1800-talet och är samtida med industrialiseringen i landet. 1832 installerades den första pappersmaskinen i Klippan, tre år senare följde Holmens Bruk i Norrköping efter och 1836 även Grycksbo och Lessebo. Vid den här tiden var lump eller halm råvara och handtillverkningen dominerade. Pappersbruken var små och sysselsatte i regel inte mer än tio personer. Nykvarns pappersbruk blev 1847 det första som uteslutande använde maskindrift. Den stora revolutionen kom när tyskarna uppfann slipstolen 1846 – då kunde skogen användas som råvara och ersätta lump och halm. Öhmans träsliperi i Trollhättan blev 1857 först att bygga ett träsliperi.

Utvecklingen fortsatte och i Bergvik i Hälsingland byggdes världens första sulfitfabrik. Därmed var den kemiska massan född.

I början var pappersbruken dominerande och sysselsatte fler än massabruken men vid sekelskiftet ändrades förhållandet till massaindustrins fördel och så fortsatte det till 1940-talet då pendeln åter slog tillbaka.

Den första strejken inom branschen ägde rum vid ovan nämnda Öhmans träsliperi 1868. En lönesänkning fick arbetarna att lägga ner arbetet och formera sig i ett demonstrationståg. Styrkta av lite brännvin klädde man upp länsman och sen fick militären återupprätta ordningen. Som de flesta konflikter under 1800-talet slutade den i ett nederlag. Sundsvallsstrejken 1889 blev, trots misslyckandet, ett exempel på vad man kunde åstadkomma om man var enig och höll ordning i leden. Den visade på styrka och ingöt mod i arbetarna i hela landet. Den förebådade en ny tid.

### Förbundet bildas

1890 gjordes några försök till facklig organisering i Norrköpingsområdet men de blev inte långlivade. Inte gick det bättre i Forshaga fem år senare. Den första bestående fackföreningen inom Pappers blev istället Klippan som 1896 bildade Åby-Klippans grovarbetareförening. Från början var pappersarbetarna organiserade i Grov- och fabriksarbetareförbundet eller i Sågverksindustriarbetareförbundet. Grovarbetareförbundet organiserade arbetare från olika yrkesområden, det var ett slags mini-LO dit dom som inte hade något eget förbund kunde ansluta sig. Att avdelningarna i norr istället hamnade i Sågverks berodde på att de flesta massafabriker byggdes invid sågverk och då blev det ett naturligt steg att gå in i den befintliga fackföreningen.

Runt 1907 började pappersarbetarna inom Grovs att träffas i en egen samorganisation. Sådana var vanliga inom Grov just för att samla arbetare från samma branscher. Inom Pappers samorganisation började man tidigt diskutera frågan om ett eget förbund. Med tiden började även pappersfolket inom Sågverks att delta på Samorganisationens möten och där var känslan för ett eget förbund ännu starkare. De fick t o m uppbackning från sitt förbund i denna strävan. Inom Grov- och fabriks ledning var man mer kallsinnig till utbrytningsidéerna. På Sågverks kongress 1919 bildades en kommitté (Harnäs-kommittén) för att förbereda bildandet av ett Pappersförbund och i juni 1920 hölls en konstituerande kongress i Gävle. I praktiken var det pappers- och massaarbetarna inom Sågverks som fattade det avgörande beslutet. Sågverks bidrog även till ett ekonomiskt startkapital för Pappers. Det tog några år innan alla pappersavdelningarna inom Grov också hade anslutit sig till det nya förbundet som startade sin verksamhet 1 oktober 1920.





*Målning av Hans Tollstén - ägs av Kvarnsvedens Pappersbruk*

# PAPPERS AVDELNINGAR GENOM TIDEN

*De konstnärliga bilderna är gjorda av Anders Björhager, Maria Rodrick och Hans Tollsten - samtliga mottagare av Pappers kulturpris.*





## FAGERVIK AVD 1

Fagervik var verksam vid sulfittfabriken i Fagervik vid Timrå, i drift 1912-1967. Blekeri och torkmaskin drevs vidare med massa från Vivstavarv till 1974. Avdelningen återbildades den 25 februari 1912 som avd 41 av Sägverksarbetareförbundet, och anslöt sig till Pappers från starten den 1 oktober 1920. Avdelningen lades ned 1974 och kvarvarande medlemmar flyttades över till avd 20 Vivstavarv. Fagervik var förbundets näst största avdelning under första verksamhetsåret 1920 med 449 medlemmar. Avdelningen var den som först lämnade in sin ansökan till det nya förbundet och därför tilldelades nr 1 som avdelningsnummer.

## SKUTSKÄR AVD 2

Skutskär är verksam vid en sulfatfabrik i Uppsala län, startad 1895. På arbetsplatsen har också funnits en sulfittfabrik 1900-1975 och en klorfabrik 1940-1977. Avdelningen bildades den 28 januari 1900, och blev avd 60 i Sägverks den 1 april samma år. Avdelningen har varit med i Pappers sedan starten den 1 oktober 1920. Avdelningen hade en avgörande roll inför och vid bildandet av förbundet och flera av dess medlemmar fick ledande funktioner i det nya förbundet. Skutskärspojkarna blev ett begrepp inom förbundet.



## KARSKÄR AVD 3

Karskär är verksam vid Billerud Korsnäs sulfatfabrik och pappersbruk och Swedpapers säckfabrik i Gävle. På arbetsplatsen fanns en sulfittfabrik 1910-1968. Sulfatfabriken startade 1915, pappersbruket 1925 och säckfabriken 1953. Avdelningen startades den 19 juni 1913, och blev nr 58 av Sägverks. Avdelningen motionerade till Sägverks kongress 1919 om bildandet av ett eget förbund för massa- och pappersindustriarbetarna, och var med från starten i det nya förbundet den 1 oktober 1920. Jan-Henrik Sandberg som var förbundsordförande 2006 till 2014 kom från Karskär.

## FORS AVD 4

Fors är verksam vid ett pappersbruk och CTMP-fabrik i Fors nordost om Avesta, Dalarnas län. Pappersbruket startade 1952, samtidigt med ett träsliperi vilket lades ned 1996. På arbetsplatsen fanns tidigare en sulfittfabrik startad 1895, vilken lades ned 1940. TMP-tillverkning startade 1976, vilken byggdes om till CTMP 1983. Avdelning 106 av Grov och Fabriks bildades 1906, men föll samman 1909. Den 13 juli 1913 startade avd 50 av Sägverks, som gick med i Pappers från starten den 1 oktober 1920.



## UTANSJÖ AVD 5

Utansjö var verksam vid en sulfitfabrik och träsliperi, 2 mil söder om Kramfors. Sulfitfabriken startade 1900 och sliperiet 1972. Avdelningen bildades den 15 juli 1906 och blev nr 100 av Sägverks, upphörde med verksamheten 1911. Avdelningen startade på nytt den 23 december 1917, och var med från starten i Pappers den 1 oktober 1920. Driften vid fabriken lades ned 2008 och avdelningen 2014. Avdelningen deltog också i Marmakonflikten 1931 då Utansjö ingick i Långgrörsbolaget.



## HAMMARBY AVD 6

Hammarby var verksam vid en kartongförädlingsindustri, startad 1983, 15 km sydväst Sandviken i Gävleborgs län. På arbetsplatsen fanns tidigare en sulfitfabrik mellan 1888 och 1982. Hammarby sulfitfabriks fackförening bildades den 1 juli 1906, och blev medlemmar i Grov och Fabriks. Den 2 oktober 1909 upplöste föreningen, och en ny bildades den 12 december, utan anslutning till LO. Den 12 oktober 1919 upplöstes denna förening, men redan den 16 november bildades avdelning 121 av Sägverks, som sedan gick med i Pappers från starten den 1 oktober 1920. Avdelningen lades ner 2009. P O Eklund från Hammarby blev tillsammans med Vilhelm Jonsson och John Sandberg, båda Skutskär, förbundets första revisorer.

## LOTTEFORS AVD 7

Lottefors var verksam vid ett träsliperi startat 1891 i Lottefors norr om Bollnäs i Gävleborgs län. Avdelningen anslöt sig till det nya förbundet, Pappers, den 1 oktober 1920, tillhörde tidigare Sägverks avd 182. Avdelningen lades ned den 1 november 1979. Lottefors deltog från januari 1931 också i Marmakonflikten eftersom man tillhörde samma bolag.



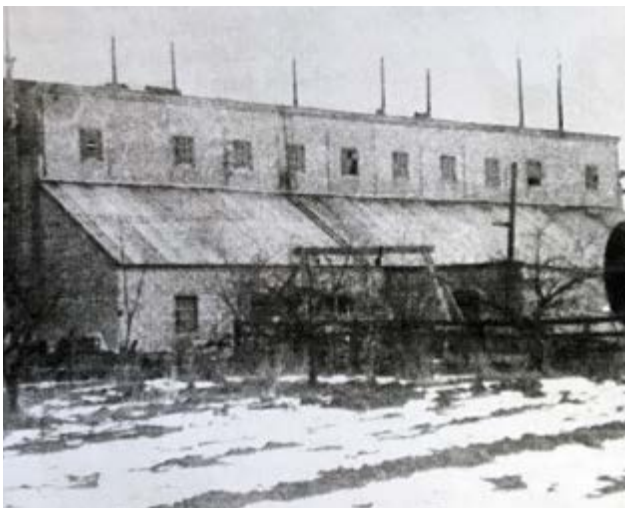
## KLEMENSNÄS AVD 8

Klemensnäs var verksam vid ett träsliperi, 1912 - 1981, och boardfabrik 1937 - 1993 i Klemensnäs, i Skellefteå. Fackföreningen bildades i juli 1912, som avd 29 av Sägverks, verksamheten låg dock nere från april 1913 till maj 1915. Avdelningen anslöt sig till det nya förbundet, Pappers, den 1 oktober 1920 och lades ned 1997. . Sommaren 1932 var det strejk i Klemensnäs och över tusen arbetare trängde sig in i hamnområdet för att jaga bort strejkbrytarna. Över fabriken hissades en röd banderoll med texten "Kamp mot fascism och strejkbryteri". Demonstrationen besköts, ett år efter Ådalen, av polisen med skarpa skott och två arbetare sårades livshotande.



## OFORSEN AVD 9

Oforsen var verksam vid ett träsliperi, 1889 – 30 juni 1930, norr om Lesjöfors i Värmland. Avdelningen bildades den 5 maj 1912 och anslöt sig till det nya förbundet, Pappers, den 1 oktober 1920. Avdelningen lades ned den 30 juni 1936. Oforsen var förbundets minsta avdelning under första året, 1920, med 18 medlemmar.



## OCKELBO AVD 9

Ockelbo var verksam vid en pappfabrik (1954 – 1963) i Ockelbo i Gävleborgs län. Avdelningen anslöt sig till förbundet 1954 och lades ned 1963.

## VÄRÖ AVD 9

Värö är verksam vid en sulfatfabrik norr om Varberg i Halland, som startade 1972. Avdelningen bildades den 29 juni 1971. och hade vid anslutningen 150 medlemmar. Värö brukar betraktas, i konkurrens med Braviken, som den senaste green-field anläggningen inom Pappers. Härifrån kommer Kjell-Erik Karlsson, en fackligt och politiska aktiv medlem, som sparkades av företaget men räddades av sina arbetskamrater som strejkade för hans återanställning 1994. En kuriositet – 2006 fanns det tre riksdagsmän från Värö bruk i riksdagen.

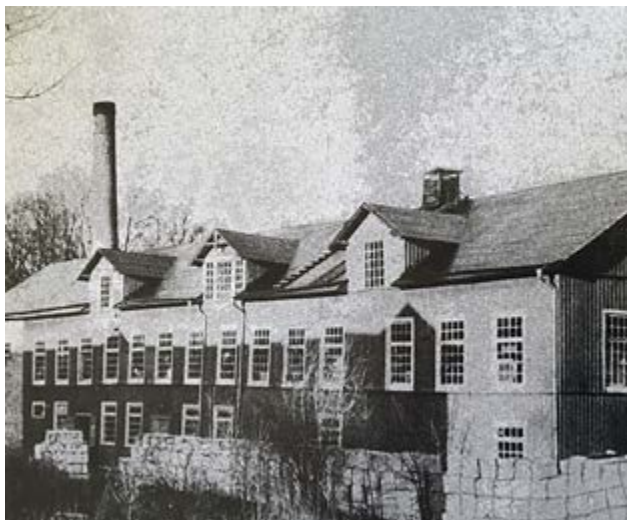


## SUNDSVALL AVD 10

Sundsvall var verksam vid ett träsliperi (anlagt 1905) och pappfabrik belägen i Sundsvall. Fabriken brann 1923 och återuppbyggdes inte. Avdelningen bildades den 8 april 1912, som avd 55 av Grov och Fabriks, och anslöt sig till det nya förbundet, Pappers, den 1 oktober 1920. Avdelningen lades ned den 30 november 1925.

## RÄLLSÅ AVD 10

Rällså var verksam vid en pappfabrik belägen i Rällså söder om Kopparberg i Örebro län. Fabriken anlades 1917 och nedlades 1940. Avdelningen bildades den 9 april 1928 med omedelbar anslutning till förbundet. Avdelningen lades ned den 31 juli 1940.



## NÄTTRABY AVD 10

Nättraby var verksam vid ett pappersbruk i Karlskrona, Blekinge län. Pappersbruket som tillverkade tissueprodukter startade 1939 och lades ned 2002. Avdelningen bildades den 15 februari 1941 och lades ned den 1 mars 2003. Kvarvarande medlemmar övergick till avd 151 Djupafors.

## TORPSHAMMAR AVD 11

Torpshammar var verksam vid träsliperi och kartongfabrik 5 mil väster om Sundsvall. Sliperiet anlades 1871 och lades ned 1943. Avdelningen bildades den 27 juli 1912, som avd 156 av Sågverks, och anslöt sig till det nybildade förbundet, Pappers, den 1 oktober 1920. Avdelningen övergick den 1 mars 1946 till Grov och Fabriks.



## VIRKVARN AVD 11

Virkvarn var verksam vid en cellulosavadd-fabrik i Virkvarn norr om Oskarshamn i Kalmar län. Tillverkningen pågick 1949-1961. Avdelningen bildades den 15 mars 1949 och lades ned den 1 juli 1961.



## LILJENDAL AVD12

Liljendal var verksam vid ett träsliperi beläget 3 mil norr om Lesjöfors i Värmlands län. Fabriken anlades 1892 och lades ned 1930. Avdelningen bildades den 1 december 1919 och anslöt sig till Pappers den 1 oktober 1920. Avdelningen lades ned den 30 juni 1936



## FALERUM AVD 12

Falerum var verksam vid Mariedahls pappfabrik i Falerum, 1 mil sydöst Åtvidaberg, nu i Östergötlands län, men fram till 1971 i Kalmar län. Handpappersbruket startade 1815 och första pappmaskinen 1915. Pappersbruket lades ned 1967. På 1930-talet bildades en gemensam fackförening tillsammans med arbetarna vid det närbelägna ullspinneriet – avd 281 inom Lantarbetarförbundet. Avdelningen anslöt sig till Pappers 1937 och lades ned 1963.

## BYSKE AVD 13

Byske var verksam vid Byske träsliperi 25 km norr om Skellefteå. Sliperiet startade 1908 och lades ned i december 1959. Avdelningen bildades i januari 1909, som avd 237 i Sågverks. Avdelningen anslöt sig till Pappers från starten den 1 oktober 1920, och hette då Ytterstfors fram till 1949. Avdelningen lades ned 1964, kvarvarande medlemmar överfördes till avd 158 Munksund.



## STRÖMSBRUK AVD 14

Strömsbruk är verksam vid en kartongförädlingsindustri, och ett bolag som tillverkar papperstillrikar, 2 mil norr om Hudiksvall. På arbetsplatsen fanns en sulfittfabrik 1891-1981, och en kloralkalifabrik 1958-1972. Avdelningen bildades den 1 september 1906, som avd 48 av Sågverks. Denna splittrades 1909, och återuppstod den 1 februari 1919. Avdelningen anslöt sig till Pappers från starten den 1 oktober 1920.

## IGGESUND AVD 15

Iggesund är verksam vid en sulfatfabrik och pappersbruk i Gävleborgs län. På arbetsplatsen fanns ett träsliperi anlagt 1905. En kombinerad sulfit- och sulfatfabrik startades 1916. Sulfitfabriken lades ned 1967 och ett kartongbruk startade 1963. Flera fackföreningar fanns på arbetsplatsen under de första tio åren, tillhörande Grov och Fabriks, Metall och en syndikalistisk fackförening. Den 25 november 1916 bildades avd 263 av Svenska såg- och industriarbetareförbundet, som anslöt sig till Pappers från starten den 1 oktober 1920. Carina Magnusson-Fernlund tog 2003 initiativ till ett kvinnligt nätverk inom Pappers. Matts Jutterström som var förbundsordförande 2014 till 2019 var från Iggesund.



## ORTVIKEN AVD 16

Ortvisken är verksam vid ett pappersbruk och TMP-fabrik i Sundsvall. Första pappersmaskinen startade 1919, men byggdes om till upptagningsmaskin 1923. 1958 startade åter papperstillverkning. TMP-tillverkningen startade 1965. På arbetsplatsen fanns sulfitfabrik 1908-1984, spritfabrik 1941-1958 och träsliperi 1958-1985. Fackförening startades den 15 mars 1907, som en sektion av Grov och Fabriks i Sundsvall. Egen avdelning bildades den 7 september 1907, som blev avd 341 i Grov och Fabriks, och denna gick med i det nystartade Pappers den 1 oktober 1920. Ortvisken var förbundets största avdelning under första verksamhetsperioden 1920 med 451 medlemmar.

## KRAMFORS AVD 17

Kramfors var verksam vid en sulfitfabrik 1907-1977, och ett pappersbruk 1955-1975. Första fackföreningen bildades i juli 1906 och blev avd 187 av Grov och Fabriks. Den avsomnade 1909, men återuppväcktes hösten 1910 som avd 77 av Sågverks, gick med i Pappers från starten den 1 oktober 1920, och lades ned den 1 maj 1981. Vid en konflikt i början av 1921 där Kramfors och andra näraliggande avdelningar deltog annekterade de strejkande Gudmundrå kyrka eftersom ingen annan lokal var tillräckligt stor. Strejkmötet avslutades med att arbetarna sjöng Internationalen. Troligtvis den första gången som Internationalen sjöngs i en svensk statskyrka.



## FRÅNÖ AVD 18

Frånö var verksam vid en sulfatfabrik söder om Kramfors som startade i juli 1896, driften upphörde 1941, medan nedläggningsbeslutet dröjde till 1945. Första fackföreningen bildades den 4 september 1903 och anslöts till Sågverks avd 76. Verksamheten låg nere 1910-1911, rekonstruerades i december 1911, och föreningen gick med i Pappers den 1 oktober 1920. Avdelningen lades ned den 31 december 1945. Det berömda demonstrationståget som blev beskjutet av militär vid Lunde 1931 startade sin marsch vid Frånö Folkets Hus den 14 maj 1931.



## EDA AVD 18

Eda var verksam vid Eda pappersbruk, 1954 - 1965, beläget vid Eda glasbruk 3 mil nordväst om Arvika i Värmland. Avdelningen Pappers bildades 1955 och lades ned 1966.



## SPRÄNGSVIKEN AVD 19

Sprängsviken var verksam vid Nensjö sulfatfabrik, söder om Kramfors, Västernorrlands län. Fabriken startade 1915 och lades ned 1964. På platsen bildades avd 93 av Sågverks den 14 juni 1906, som insomnade i oktober 1909, men återuppväcktes i april 1916. Avdelningen gick med i Pappers från starten den 1 oktober 1920 och lades ned 1966.

## VIVSTAVARV AVD 20

Vivstavarv var verksam vid ett pappersbruk, 15 km norr om Sundsvall. Pappersbruket togs i drift 1961. På platsen fanns en sulfatfabrik 1908-1982, en boardfabrik 1944-1966 och raffinörmassa tillverkades 1965-1982. Avdelningen bildades den 1907 som avd 172 i Grov och Fabriks, 1910-1920 var avdelningen nr 32 av Sågverks, och anslöt sig sedan till Pappers från starten den 1 oktober 1920. Avdelningen lades ner 2008 efter att verksamheten upphört 2007. Karl Lindqvist, Vivsta var tillsammans med Georg Nordqvist, Fagervik, kongressordföranden både 1920 och 1921.



## NOL AVD 21

Nol var verksam vid en konstläderfabrik belägen vid Göta älv, 3 mil norr om Göteborg. Fabriken anlagd 1915, brann 1944. Avdelningen bildades den 1 april 1919 och anslöt sig till det nya förbundet, Pappers, den 1 oktober 1920. Avdelningen lades ned den 31 december 1945. Från Nol kom Hjalmar Adiels som var förtroendemän 1937 till 1945 och förbundsordförande mellan 1945 och 1953.

## NYMÖLLA AVD 21

Nymölla är verksam vid ett pappersbruk och sulfittfabrik 2 mil öster om Kristianstad i Skåne. Sulfittfabriken startade 1962 och första pappersmaskinen i maj 1972. Avdelningen bildades den 12 maj 1961.



## ÅSBACKA AVD 22

Åsbacka var verksam vid ett träsliperi och såg belägna i Bollnäs socken, Gävleborgs län. Sliperiet anlagt 1903, nedlagt 1930. Driften vid sågen fortsatte ytterligare några år. Avdelningen bildades den 1 april 1918 och anslöt sig till det nybildade, Pappers, den 1 oktober 1920. Avdelningen lades ned den 31 december 1937.

## BROBY AVD 22

Broby var verksam vid en fabrik som tillverkade halvkemisk massa, fluting och spånplattor (1957 – 1982) i Broby, 3 mil norr om Kristianstad. Avdelningen bildades den 22 oktober 1956 och lades ned den 30 juni 1986.



## KARLSHÄLL AVD 23

Karlsköld var verksam vid ett träsliperi, startat 1912 och nedlagt 1962 i Karlsköld 5 km väster om Luleå centrum. Fackföreningen bildades i augusti 1918, och anslöts till avd 300 i Sågverks. Anslöt sig till Pappers den 1 oktober 1920 och lades ned 1963, kvarvarande medlemmar överfördes till avd 158 Munksund.



## HAGAFORS AVD 24

Hagafors var verksam vid ett träsliperi i Haga i Glava församling söder om Arvika i Värmland. Sliperiet anlagt 1889, nedlagt 1934. Fackföreningen bildades i november 1919, med anslutning till Sågverks avd 153, tillsammans med arbetarna i det närbelägna sliperiet i Fors, gick med i Pappers från starten den 1 oktober 1920. Avdelningen lades ned den 31 december 1935.



## ESSINGEN AVD 24

Essingen var verksam vid Essingens pappersbruk, 1937 – 1950, i Stockholm. Avdelningen anslöt sig till Pappers 1939 och lades ned 1950. . Essingen är tillsammans med Tollare de enda Pappersavdelningarna från Stockholm.

## MÖNSTERÅS AVD 24

Mönsterås är verksam vid en sulfatfabrik i Kalmar län. Fabriken startade i november 1958. Avdelningen bildades den 6 december 1957.



## HISSMOFORS AVD 25

Hissmofors var verksam vid sulfittfabriken i Hissmofors, 2 mil norr om Östersund. Fabriken anlades 1899 och lades ned 1979. Första fackföreningen, avd 70 av Sågverks, bildades i april 1902. Denna lades ned 1909 och återupplivades 1917. Pappersarbetarna gick med i den nystartade pappersavdelningen den 1 oktober 1920. Avdelningen lades ned 1987. Vid kongressen 1953 ville förbundsstyrelsen minska distriktet och lägga ner Jämtlands distrikt. Adolf Nyström från Hissmofors var ordf i distriktet och fick kongressen med sig att behålla Jämtland trots att man bara var fyra avdelningar.

## SÖRÅKER AVD 26

Söråker var verksam vid en sulfitfabrik i Söråker, två mil norr om Sundsvall. Sulfitfabriken startade 1910 och lades ned 1958. Första fackföreningen på fabriken var Sågverks avd 20, som sedan gick med i Pappers från starten den 1 oktober 1920. Avdelningen upphörde 1964. När förbundet 1923 skickade funktionärerna Strand och Persson på studieresa till Sovjet fick Erik Öberg från Söråker följa med som tolk.



## TURBO AVD 27

Turbo var verksam vid en sulfitfabrik, 1889 – 1970, i Vikmanshyttan i Dalarna. Avdelningen anslöt sig till det nya förbundet, Pappers, den 1 oktober 1920 och lades ned den 31 oktober 1972. Äldre stavning är Thurbo.

## SVANÖ AVD 28

Svanö var verksam vid Svanö sulfitfabrik, söder om Kramfors. Fabriken var i drift 1906-1966. Fackföreningen bildades den 8 september 1907, som avd 188 av Sågverks. Den gick med i Pappers från starten den 1 oktober 1920. Avdelningen lades ned 1967.



## OBBOLA AVD 29

Obbola är verksam vid ett pappersbruk och sulfatfabrik, 15 km söder om Umeå. Sulfatfabriken startade 1913 och första pappersmaskinen 1975. Första fackföreningen på arbetsplatsen var Sågverks avd 202, vilken först tynade bort, men reorganiserades den 27 juli 1915 och gick med i Pappers från starten den 1 oktober 1920. När Obbola 1924 fick ett agitationsbesök fanns ingen annan lokal än baptistkyrkan till hands. Emil Eriksson från förbundet måste gjort intryck på kyrkans vaktmästare som efteråt nedkallade guds välsignelse över Eriksson med förhoppning att han skulle fortsätta sprida sina sanningar.



## ESSVIK AVD 30

Essvik var verksam vid sulfitfabriken i Essvik, 1 mil söder om Sundsvall, startad 1900 och nedlagd den 27 maj 1967. År 1900 bildades fackföreningen, avd 18 av Sågverks.

Essviks sulfitarbetare gick med i det nybildade pappersarbetareförbundet den 1 oktober 1920. Avdelningen lades ned 1967.



## VÄJA AVD 31

Väja är verksam vid ett pappersbruk och sulfatfabrik, 10 km nordväst Kramfors, i Västernorrlands län. Sulfatfabriken togs i drift 1915 medan första pappersmaskinen startade 1917. Mellan 1940 och 1950 tillverkades även säckar på platsen. Avdelning 98 av Sågverks bildades den 1 juli 1906 och organiserade arbetarna vid Wäijasågen, medan arbetarna vid Dynässågen tillhörde avdelning 92, vilket också pappersarbetarna gjorde från starten av fabriken. Före bildandet av Pappers den 1 oktober 1920 tillhörde pappersarbetarna endera avd 92 eller Syndikalisterna.

## MACKMYRA AVD 32

Mackmyra verksam vid en sulfitfabrik, 1890 till 1976, i Mackmyra, väster om Gävle. Många arbetare var först anslutna till Järnvägsbyggnads-arbetarfackföreningens sektion 39 i Gävle. En egen avdelning av Grov och Fabriks bildades 13 mars 1906, vilken anslöt sig till Pappers 1 oktober 1920. Avdelningen lades ned den 1 januari 1985. 1906 ägde en viktig strid rum här. När arbetarna organiserade sig krävde disponent Steffansson att de skulle lämna fackföreningen annars skulle han stänga fabriken. Arbetarna vägrade och i mars stängdes fabriken. När det inte fick någon effekt började bolaget en månad senare att vräka 42 familjer från företagets bostäder. Striden blev riksbekant och varade ända till september då bolaget fick ge sig på alla punkter.



## ÄGGFORS AVD 33

Äggfors var verksam vid ett träsliperi (1915-1970) i Äggfors, belägen mellan Östersund och Järpen. Avdelningen anslöt sig till det nya förbundet, Pappers, den 1 oktober 1920, men bildades redan 1915 som avd 140 av Sågverks. Avdelningen lades ned den 1 maj 1975.

## ÖHRVIKEN AVD 34

Öhrviken var verksam vid en sulfitfabrik, startad 1908 nedlagd 1947, belägen sydöst om Skellefteå. Den första fackföreningen, Sågverks avd 169, bildades 1907, med denna lades ned hösten 1909. En ny fackförening bildades den 13 juni 1917 med samma nummer. Denna anslöt sig till det nya förbundet, Pappers, den 1 oktober 1920 och lades ned 1951.



## MÖRRUM AVD 34

Mörrum är verksam vid en sulfatfabrik i Blekinge län. Fabriken startade 1962 Avdelningen bildades den 7 juli 1961.

## SVARTVIK AVD 35

Svartvik var verksam vid en sulfitfabrik, startad 1907 nedlagd 1974, i Svartvik, 1 mil söder om Sundsvall. Arbetarna tillhörde Sågverks avd 185, 1907-1916, Grov och Fabriks 1916-1920 och gick med i Pappers från starten den 1 oktober 1920. Avdelningen lades ned 1978. En svaveldioxidolycka, efter att en kolsyraledning spruckit, 1968 medförde att ett 20-tal arbetare skadades varav sex fick så svåra skador att de inte kunde fortsätta sitt arbete.



## SKOGHALL AVD 36

Skoghall är verksam vid ett pappersbruk, en sulfatfabrik och en CTMP-fabrik i Hammarö kommun, Värmlands län. På arbetsplatsen fanns en sulfitfabrik 1917-1986, en säckfabrik 1938-1998, en elektrokemisk fabrik 1918 - 2009 och en CMC-fabrik 1943 - 2007. Sulfatfabriken startade 1919, den första pappersmaskinen 1923 och CTMP/TMP-fabriken 1977. Fackföreningen bildades den 1 oktober 1906, som avd 212 av Grov och Fabriks vid Arås sulfitfabrik, som totalförstördes 1914. Avdelningens verksamhet återupptogs den 1 april 1917 vid Uddeholmsbolagets nya sulfitfabrik i Skoghall. Avdelningen har varit med i Pappers sedan starten den 1 oktober 1920. Den 1 februari 1921 utbröt strejk, en av de första i nya förbundet.



## UMEÅ AVD 37

Umeå var verksam vid ett träsliperi i Umeå. Sliperiet anlagt 1910, nedlagt 1954. Avdelningen bildades i juli 1918, ingick i Grov och Fabriks som avd 299, anslöt sig till Pappers den 1 november 1920 och lades ned 1954.

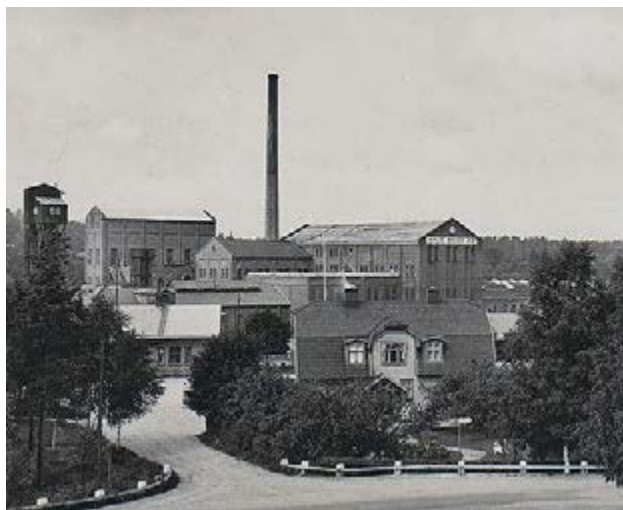


## PITEÅ AVD 37

Piteå är verksam vid ett pappersbruk och sulfatfabrik i Norrbottens län, båda startade 1962. Avdelningen bildades den 25 april 1962.

## HYLTEBRUK AVD 38

Hyltebruk är verksam vid ett pappersbruk vid Nissan i Småland, men i Hallands län. Pappersbruk och en sulfatfabrik startade 1910. Sulfiten lades ned 1998. En första fackförening (syndikalistisk) bildades den 13 juli 1919. I januari 1921 startade en fackförening tillhörande Pappers, och den syndikalistiska föreningen lades ned den 21 juni 1921.



## JÖSSEFORS AVD 39

Jössefors anslöt sig till Pappers den 1 mars 1921. Avdelningen var verksam vid en sulfatfabrik 1929-1969, i Jössefors väster om Arvika i Värmland. På arbetsplatsen fanns ett träsliperi 1870-1930. Avdelningen lades ned den 1 september 1972. . Avdelningen fick på kongressen 1924 genom en motion om att stadgarnas § 1 skulle innehålla en skrivning om att förbundet var skyldig att bedriva "skolning och studiearbete".

## BRÄTTNE AVD 40

Brättne var verksam vid en sulfitfabrik och pappersbruk belägna norr om Arvika i Värmland. Fabrikerna anlades 1904, nedlades 1940. Avdelningen bildades den 10 maj 1908, lades ned 1915 då fabriken brann, och återbildades den 1 juli 1917, som avd 390 av Grov och Fabriks. Avdelningen anslöt sig till Pappers den 1 mars 1921 och lades ned den 30 juni 1943. Oorganiserade arbetare lade ner arbetet i tre dagar 1920 och krävde att en förman skulle avskedas. Strejken misslyckades och hade inte heller avdelningens stöd.



## HÖGBROFORSEN AVD 41

Högbroforsen var verksam vid ett träsliperi i Högfors, Jämtland, anlagt 1920 och nedlagt 1967. Avdelningen anslöt sig till Pappers den 1 mars 1921. Avdelningen lades ned den 1 maj 1967, kvarvarande medlemmar fördes över till avd 25 Hissmofors. I avtalsförhandlingarna 1924 blev arbetarna lockoutade tre dagar innan de skulle börja en strejk. Bolaget beordrade förmännen att utföra blockerat arbete men de vägrade och blev avskedade. En månad senare träffades en uppgörelse med Pappers men avdelningen vägrade återuppta arbetet innan förmännen återanstälts. En vecka till gick innan bolaget fick ge sig och återanställa samtliga.

## SANDARNE AVD 42

Sandarne var verksam vid en sulfatfabrik, anlagd 1921 och nedlagd årsskiftet 1991-1992, i Sandarne, en mil sydost om Söderhamn. Avdelningen, nr 6 Sågverks. När brädgårdsrörelsen ersattes med sulfatfabrik övergick avdelningen till Pappers. Avdelningen lades ned den 1 april 2006 och kvarvarande medlemmar flyttades då över till avd 106 Vallvik. Arbetarna vid Sandarne demonstrerade i juli 1932 mot att bolaget tagit in strejkbrytare under den pågående konflikten där arbetarnas löner sänkts med 50 %. Polisen som satts in sköt tre arbetare i ryggen men ingen blev åtalad. Däremot ställdes åtta arbetare inför rätta. Händelsen har blivit både film och teater.



## FRÖVI AVD 43

Frövi är verksam vid ett pappersbruk och sulfatfabrik i Frövifors, 25 km nordost Örebro. Pappersbruket startade 1892 och sulfatfabriken 1903, på platsen fanns också ett sliperi 1889-1916. Fackföreningen, Grov och Fabriks avd 174, bildades 1906 och gick över till Pappers 1922.



## FREDRIKSBERG AVD 44

Fredriksberg var verksam vid en sulfitfabrik 1897 – 1961, en sulfatfabrik 1910 - 1972 som drevs av Hellefors AB och ett pappersbruk 1931 - 1972 i Fredriksberg i sydvästra Dalarna. Avdelningen anslöt sig till Pappers den 1 maj 1921 och lades ned den 31 januari 1974.



## SUNDSHAGSFORS AVD 45

Sundshagsfors var verksam vid ett träsliperi, 1908 – 1940, beläget nära norska gränsen 3 mil nordväst om Arvika i Värmland. Avdelningen bildades den 29 april 1917 och anslöt sig till Pappers den 1 juni 1921. Avdelningen lades ned den 31 december 1944.

## ÖSTERFORSE AVD 46

Österforse var verksam vid Forsse träsliperi, startat 1902 och nedlagt 1961, nära Långsele i Västernorrlands län. Första fackföreningen bildades våren 1907 som en avdelning av Grov och Fabriks, denna lades ned 1909. Den 16 mars 1919 bildades avd 329 av Grov och Fabriks, som anslöt sig till Pappers den 1 oktober 1921. Avdelningen lades ned 1962.

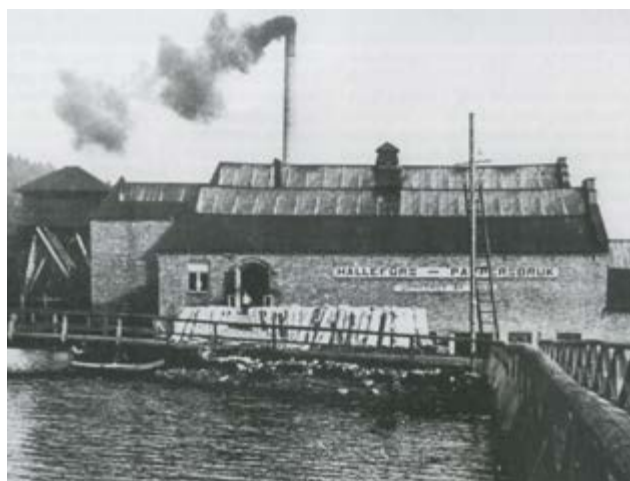


## MATFORS AVD 47

Matfors var verksam vid ett träsliperi (1895-1990) och pappersbruk (1921-1990) i Matfors, 2 mil väster om Sundsvall. Avdelningen anslöt sig till Pappers den 1 oktober 1921. Första fackföreningen på fabriken var avd 131 av Sägverks 1906-1909 och 1911. Nästa fackförening var 187 av Grov och Fabriks som gick med i Pappers 1921. Avdelningen lades ned den 1 januari 1992 och kvarvarande medlemmar överfördes till avd 16 Ortvikén.

## BÄCKHAMMAR AVD 48

Bäckhammar är verksam vid en sulfatfabrik och pappersbruk, beläget 20 km söder om Kristinehamn, i Värmlands län. Sulfatfabriken startade 1871 och papperstillverkningen 1886. Avdelningen, Grov och Fabriks, bildades den 14 september 1919, och anslöt sig till Pappers den 1 november 1921.

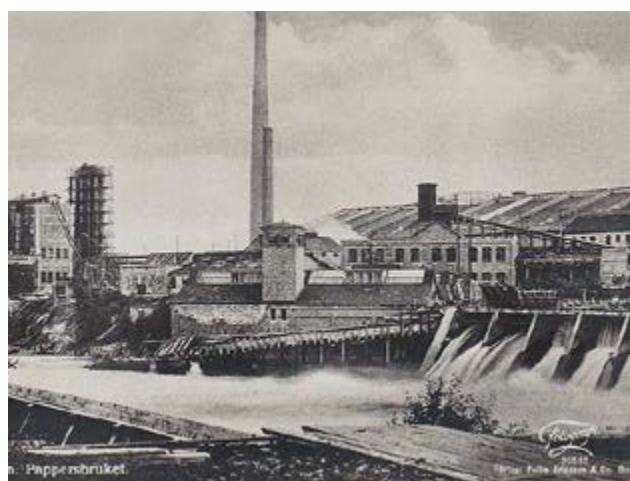


## HÄLLEFORS AVD 49

Hällefors var verksam vid pappersbruket i Hällefors, i Kalmar län. Avdelningen anslöt sig till förbundet den 1 november 1921, bytte namn till Silverdalen 1971. Se vidare uppgifter under Silverdalen.

## SILVERDALEN AVD 49

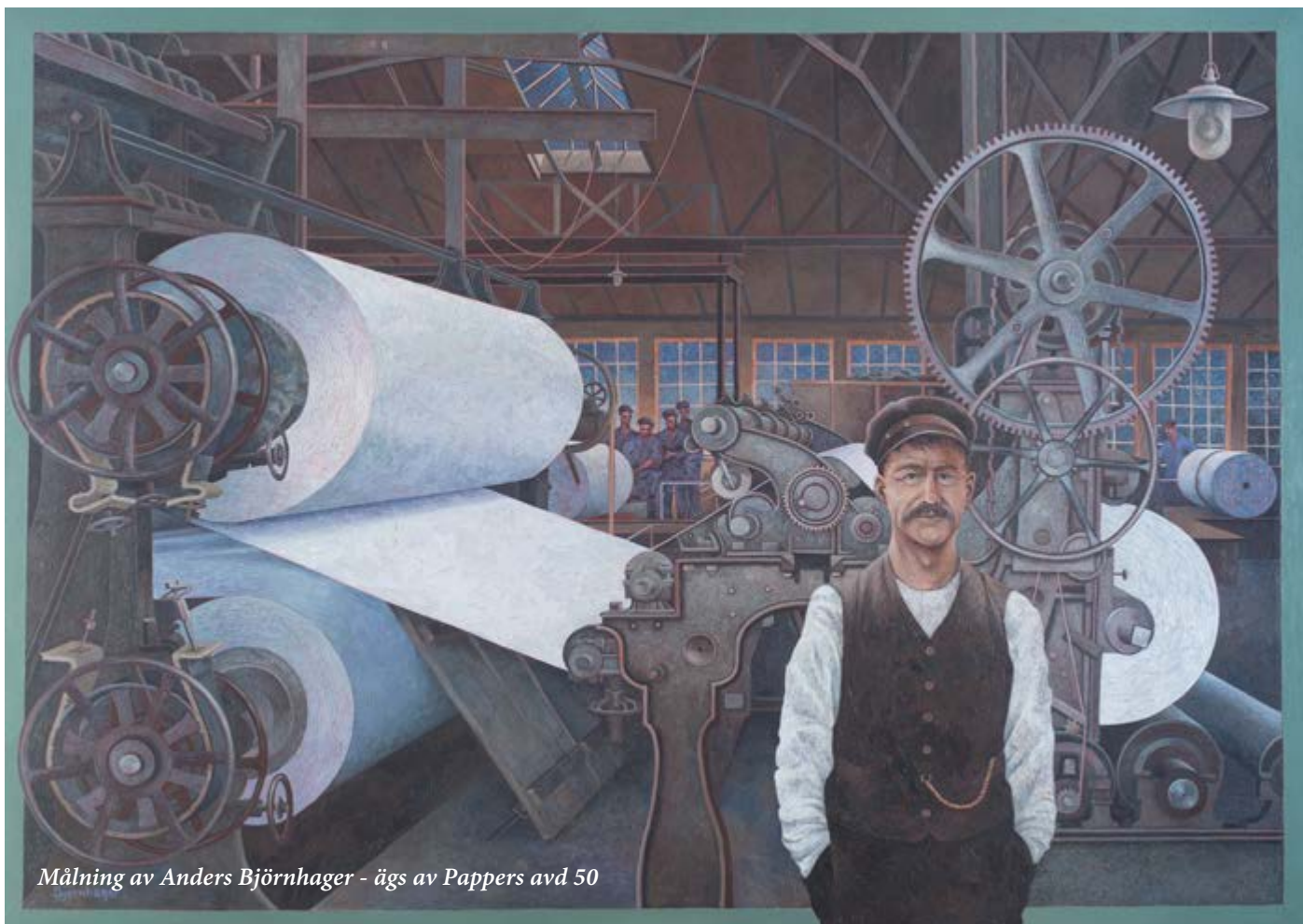
Silverdalen var verksam vid ett pappersbruk i Hultsfreds kommun, Kalmar län. Första pappersmaskinen kom till Silverdalen (Hällefors Bruk) på 1890-talet, redan tidigare fanns sliperi och tillverkning av sodacellulosa och kartongpapp på platsen. Driften vid fabriken upphörde under mars 2002. 1906 bildades Pappersbruksarbetareföreningen vid Hällefors, denna ändrade namn till avd. 43 av Grov- och Fabriks den 2 januari 1910. Den fackliga verksamheten upphörde 1911, men återupptogs den 20 februari 1916, då som avd 10 av Grov- och Fabriks. Avdelningen anslöt sig till Pappers den 1 november 1921. Den lades ned den 31 maj 2004, och kvarvarande medlemmar överfördes till avd 139 Paulström.



## KVARNSVEDEN AVD 50

Kvarnsveden är verksam vid ett pappersbruk med TMP-massatillverkning, startat 1900, i Dalarnas län. Sulfittfabrik 1905 – 1982. Den 1 december 1901 startades första fackföreningen, avd 35 av Grov- och Fabriks, men den tvingades lägga ned den 29 juni 1902. Då hade företagsledningen avskedat totalt 34 fackliga medlemmar. Den 4 maj 1906 startade man en ny avdelning i Grov och Fabriks, avd 179, vilken dog ut 1912. Avdelningen startades tredje gången gillt den 5 juli 1914, vilken övergick till Pappers den 1 november 1921. Avd 50 var först inom Pappers med en egen tandvårdsklubb.

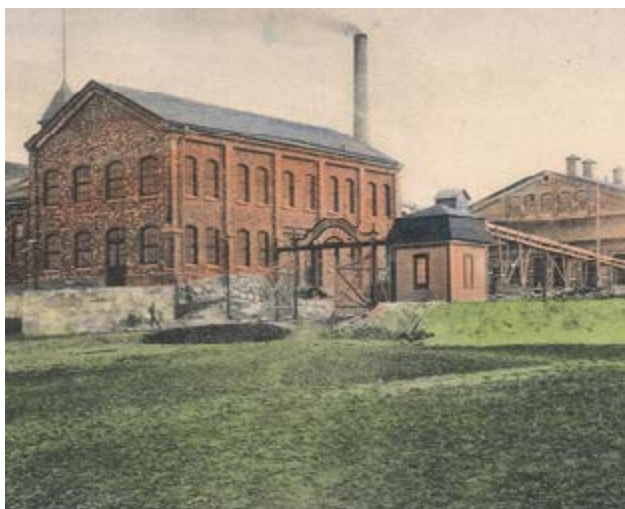




Målning av Anders Björnhager - ägs av Pappers avd 50

## FISKEBY AVD 51

Fiskeby är verksam vid ett pappersbruk, startat 1873, väster om Norrköping vid Motala Ström. På platsen fanns ett handpappersbruk 1637-1851. Här fanns ett träsliperi 1887-1953, och en sulfatfabrik 1899-1953. Pappersbruksarbetarna bildade en första fackförening den 18 maj 1890 tillsammans med arbetarna på Holmen, den första på något pappersbruk i Sverige, men den lades ned pga brist på medlemmar i december 1891. Arbetarna organiserade sig igen 1895, men försöket stupade 1898. Fiskebyarbetarna organiserade sig en tredje gång den 31 januari 1904, och kom att ingå som sektion 5 i avd 54 av Svenska Grov- och Fabriks. Fiskebyfacket gick med i Pappers den 1 november 1921.



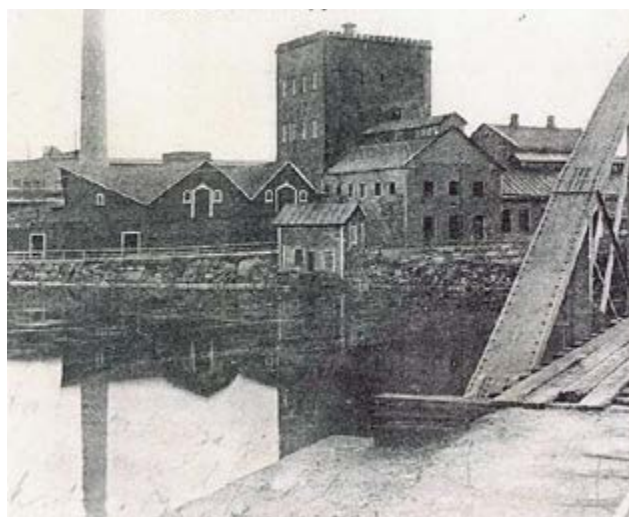
## ÖREBRO AVD 52

Örebro är verksam vid en kartongförädlingsindustri. Ett pappersbruk startades 1904 och lades ned 2010. På arbetsplatsen fanns en sulfatfabrik 1901-1941 och en säckfabrik. Fackföreningen startades den 21 juni 1904 och blev avdelning 109 i Grov och Fabriks. Avdelningen gick med i Pappers den 1 november 1921. Oscar Magnusson i Harnäskommittén kom från början ifrån Örebro. Örebro var också värd för Pappersarbetarnas Samorganisations första konferens 1907.



## NORRKÖPING AVD 53

Norrköping har två sektioner verksamma, dels vid Bravikens pappersbruk med TMP-fabrik startade 1977, dels en fibervävsfabrik startad 1984. Avdelningen bildades vid Holmens pappersbruk inne i Norrköping. Denna fabrik startade sin första pappersmaskin 1837, men redan på 1630-talet tillverkades papper på Kvarnholmen. Träsliperiet startade 1868. Holmens arbetare bildade tillsammans med pappersarbetarna på Fiskeby en pappersbruksarbetare-förening, den 18 maj 1890, men denna lades ned 27 december 1891. Den 18 augusti 1895 bildades en ny fackförening, vilken anslöt sig till Grov och Fabriks den 1 juli 1898. Detta försök slutade också i nedläggning den 1 september 1901. Ett tredje försök gjordes den 25 mars 1903, men verksamheten upphörde i maj 1904. Den nuvarande fackföreningen bildades den 8 januari 1905, och blev sektion 7 i Grov och Fabriks avd 9. Sektionen anslöt sig till Pappers den 1 november 1921. Den 1 januari 1965 sammanslogs avd 61 i Åby, arbetarna vid Loddby sulfitfabrik, med avd 53. Driften vid Loddby sulfitfabrik och Holmens sliperi lades ned 1977, medan Holmens pappersbruk var i drift till mars 1986.



## SKÄRBLACKA AVD 54

Skärblacks är verksam vid ett pappersbruk och en sulfatfabrik startad 1962 nära Norrköping. Pappersbruket startade 1874 och ett träsliperi 1872. Här fanns en sulfitfabrik 1894-1974. Första organisationsförsöket - Skärblacks pappersbruks fackförening - gjordes redan 1896. 1906 bildades Grov och Fabriks avd 180, vars verksamhet upphörde efter storkonflikten 1909. Först den 4 juni 1916 återuppstod avd 180. Den 1 mars 1919 övergick avd 259, vid den närliggande ljusforsfabriken till avd 180. Avdelningen gick med i Pappers den 1 november 1921. Gunilla Andersson var den första kvinnan från produktionen som valdes till förbundsstyrelsen. Nuvarande förbundsordföranden Pontus Georgsson kommer från 54an. Se även Ljusfors avd 164.



## HÅVERUD AVD 55

Håverud var verksam vid ett pappersbruk, 1880 – 1974, i Håverud, Dalsland. Avdelningen bildades den 15 augusti 1919 och anslöt sig till Pappers den 1 november 1921. Avdelningen uppgick den 1 februari 1928 i avd 67 Åsensbruk.



## ÖRNSKÖLDSVIK AVD 55

Örnsköldsvik var verksam vid Moälvens träsliperi i Örnsköldsvik. Sliperiet anlagt 1926, nedlagt 1946. De första åren var fackföreningen syndikalistisk. Pappersavdelningen bildades den 19 februari 1928. Avdelningen lades ned den 31 december 1947.

## SVENLJUNGA AVD 56

Svenljunga var verksam vid Ljungaskogs träsliperi, 1900 - 1938, i Svenljunga i Västergötland. Avdelningen anslöt sig till Pappers den 1 november 1921 och lades ned 1951.



## ÅMOTFORS AVD 57

Åmotfors är verksam vid ett pappersbruk startat 1926, 20 km nordväst Arvika i Värmlands län. På platsen fanns också en sulfatfabrik 1927-1978. Grov och Fabriks avd 194, med sektioner vid träsliperierna i Kroppstadsfors, Noreborg och Åmotfors bildades 1906. Sektionen i Åmotfors blev 1921 avd 57 i Pappers.

## VISSKVARN AVD 58

Visskvarn var verksam vid ett träsliperi, 1910-1933, beläget i Norra Vi i södra Östergötland. Avdelningen bildades den 27 juni 1914, som avd 104 i Grov och Fabriks, och anslöt sig till förbundet den 1 januari 1922. Avdelningen lades ned den 31 december 1935.



## INLAND AVD 59

Inland var verksam vid en pappfabrik, 1896 – 2012, och ett sliperi 1896-1967, på en liten ö i Göta älv i Lilla Edet. En första fackförening bildades 1906, en andra 1915. Avdelningen lades ned 2012 och kvarvarande medlemmar överfördes till avd. 133 i Vargön

## JOHANNISFORS AVD 60

Johannisfors var verksam vid ett träsliperi beläget i Forsmark i Uppland. Fabriken anlagd 1895, nedlagd 1932. Avdelningen bildades den 1 augusti 1920 och anslöt sig till Pappers den 1 november 1921. Avdelningen lades ned den 31 januari 1941.



## ÅBY AVD 61

Åby var verksam vid Loddby sulfittfabrik, 1899-1977, belägen 1 mil norr om Norrköping. Avdelningen, Grov och Fabriks, bildades i september 1906, och anslöt sig till Pappers den 1 november 1921. Avdelningen sammanslogs den 1 januari 1965 med avd 53 Norrköping.



## TINGSTAD AVD 62

Tingstad var verksam vid Göteborgs pappersbruk (1912 - 1980) i Tingstad på Hisingen i Göteborg. Fabriken drevs tillsammans med intilliggande Göteborgs Pappersbruks AB och Gamlestaden på fastlandssidan, under namnet Göteborg-Dal. Ett första försök att bilda fackförening gjordes 1906. Avdelningen bildades den 2 juni 1912, som avd 62 av Grov och Fabriks, och anslöt sig till Pappers den 1 november 1921. Avdelningen lades ned den 31 december 1988 och kvarvarande medlemmar överfördes till avd 63 Mölndal.



## MÖLNDAL AVD 63

Mölndal var verksam vid ett pappersbruk söder om Göteborg. Första pappersbruket i Mölndal startade 1653. På nuvarande platsen startades Korndals pappersbruk 1763 och Papyrus 1895. Första pappersmaskinen togs i drift 1850. På arbetsplatsen fanns en sulfittfabrik 1903-1942. Företaget gick i konkurs 2005 och lades ned 2006. Den 27 januari 1907 bildades fackföreningen som blev avd 244 av Grov och Fabriks. Avdelningen gick med i Pappers den 1 oktober 1921. Avdelningen lades ned 2006. En av de första strejkerna inom pappersindustrin ägde rum här 1870, dock utan framgång.

## LÅNGED AVD 64

Långed är verksam vid två företag, dels pappersbruk vars verksamhet flyttats till Skåpafors 2016, dels en pappersförädlingsindustri, i Dalsland. Pappersbruket startade 1884. På platsen fanns träsliperi 1871-1967 och sulfittfabrik 1888-1902 då en brand gjorde att sulfittfabriken inte återuppsyggs förrän 1906 men den varade bara några år då även den lades ner. Första facket på platsen var Grov och Fabriks avd 137 under april till juli 1905, 1907-1912 fanns Grov och Fabriks avd 249, och den 6 januari 1918 nystartade Grov och Fabriks avd 349, vilken anslöt sig till Pappers den 1 november 1921.



## BRUSAFORS AVD 65

Brusafors var verksam vid en sulfittfabrik i Mariannelund, Jönköpings län. Fabriken startade 1888, och lades ned 1977. 1908 bildades en avdelning av Grov- och Fabriks, vilken lades ned efter 21 månader. En ny avdelning bildades den 1 november 1918 och anslöt sig till Pappers den 1 november 1921. Avdelningen lades ned den 30 september 1978 och kvarvarande medlemmar fördes över till avd 49 Silverdalen.

## KLIPPAN AVD 66

Klippan är verksam vid ett pappersbruk i Skåne. Bruket grundades av Tycho Brahes bror, Sten Bille, 1573. Sveriges första pappersmaskin installerades här 1832. Fackföreningen bildades den 23 augusti 1896 och blev då avd 17 av Grov och Fabriks. Den lades ned 1915, i samband med att fabriken brann ned, verksamheten återupptogs 1917. Avdelningen gick med i Pappers den 1 november 1921. Klippan är Sveriges äldsta pappersbruk som varit i drift intill modern tid. Där bildades också den äldsta bestående pappersarbetarfackföreningen – Åby-Klippans grovarbetarfackförening.



## ÅSENSBRUK AVD 67

Åsensbruk var verksam vid ett pappersbruk i Dalsland. I Häverud, 3 km norr om Åsensbruk, startade ett träsliperi den 1 september 1881, som lades ned 1967 när produktionen flyttades över till Åsen. I Häverud fanns också papperstillverkning 1891-1974. Papperstillverkningen i Åsens Bruk startade 1908. I maj 1927 startades en sulfittfabrik som sedan lades ned 1968. Grov och Fabriks avd 398 startade den 15 augusti 1919, en fackförening gemensam för Häverud och Åsens Bruk. Den 21 mars 1921 delade man föreningen och Åsen blev avd 351 i samma förbund. Den senare gick med i Pappers den 1 november 1921. Pappersbruket och avdelningen lades ned 2009.

## HALLSTAVIK AVD 68

Hallstavik är verksam vid ett pappersbruk, startat 1915. Holmens Bruk köpte 1912 mark av Skebo Bruk. Där började man bygga, först en hamn, och sen en pappersfabrik med sliperi och sulfittfabrik. 1974 byggdes en första TMP-anläggning. Sulfittfabriken lades ner 1983. Verksamheten vid sliperiet avvecklades succesivt och upphörde helt 2012. Avdelningen bildades den 26 september 1915, och blev nr 43 i Grov och Fabriks. Anslöt sig till Pappers den 1 november 1921. 1997 inför bolaget ensidigt en ny arbetstid i hamnen. Avdelningen hävdar avtalsbrott och tvisten leder till sist hela vägen till Arbetsdomstolen. Dom faller 1998 och AD slår fast att företaget begått kollektivavtalsbrott (Lex Hallstavik) i en prejudicerande dom. Roine Carlsson som var förbundsordförande 1970 till 1982 kom från Hallstavik.



## KOPPOM AVD 69

Koppom var verksam vid Koppoms pappersbruk 1902 - 1967, beläget 3 mil väster om Arvika i Värmland. Här fanns också en sulfittfabrik 1902 – 1933. Avdelningen anslöt sig till Pappers den 1 november 1921 och lades ned 1967.



## MÖLNLYCKE AVD 69

Mölnlycke är verksam vid ett pappersbruk Essity Hygiene AB i Mölnlycke, Göteborg. Fabriken tillverkar ett absorberande papper för vården. Avdelningen bildades 1 mars 2012 efter att ha tillhört IF Metall tidigare. Mölnlycke är förbundets senaste avdelning.



## ALSTERMO AVD 70

Alstermo var verksam vid en konverteringsfabrik för papp, belägen i Uppvidinge kommun i Kronobergs län - 35 km nordväst Nybro. Handpappersbruk fanns på platsen redan i början av 1800-talet. Under några år på 1870-talet tillverkades sodacellulosa. Mellan 1880 och 1999 tillverkades papp. I april 1908 bildades avd 385 av Grov- och Fabriks, men den fackliga verksamheten upphörde under 1909. Verksamheten återupptogs den 10 oktober 1920 i avd 361 av Grov och Fabriks. Avdelningen anslöt sig till Pappers den 1 december 1921. Avdelningen upphörde 2017 varvid avtalsrättigheten övertogs av IF Metall.

## FENGERSFORS AVD 71

Fengersfors var verksam vid en sulfatfabrik (1907 – 1966) och ett pappersbruk (1899 – 1977) i Fengersfors i Dalsland. Fackföreningen bildades 1918 som avd 68 av Grov och Fabriks, anslöt sig till Pappers den 1 november 1921. Den lades ned den 1 november 1981.



## STÄLLDALEN AVD 72

Ställdalen är verksam vid ett pappersbruk, startat 1896, norr om Kopparberg, i Örebro län. På platsen fanns också en sulfatfabrik, 1908 - 1969. Första fackföreningen på fabriken, Bruks- och Grovarbetarförbundet avd 13, bildades den 16 maj 1901, flyttade över till Grov och Fabriks, som avd 103, men tynade snart bort. Årsskiftet 1907 startade Grov och Fabriks avd 270 på fabriken. Avdelningen anslöt sig till Pappers den 1 december 1921. Inger Ingemarsson var den första kvinnliga avdelningsordföranden inom förbundet.

## GÖTAFORS AVD 73

Götafors var verksam vid en sulfatfabrik med pappersbruk i Götafors vid Vaggeryd i Jönköpings län, bruket anlagt 1904 och nedlagt 1983. Avdelningen bildades den 9 september 1919 och anslöt sig till Pappers den 1 december 1921. Avdelningen lades ned den 31 januari 1986 och hade då 34 medlemmar. Se även Vaggeryd.



## VAGGERYD AVD 73

Vaggeryd (Götafors till 1986) är verksam vid en CTMP-fabrik, startad 1989, belägen 35 km söder Jönköping. På arbetsplatsen fanns ett träsliperi 1882-1902, en sulfatfabrik 1904-1983, på platsen har också tillverkats papp, påsar och kartong. Fackföreningen, ansluten till Grov och Fabriks, bildades den 7 september 1919, anslöt sig till Pappers den 1 oktober 1921. Verksamheten i avdelningen låg nere under åren 1984-1988. Avd 73 återinträder i förbundet 1988 under namnet Vaggeryd, då med 24 medlemmar, lokalt har man dock hetat Vaggeryd under en längre tid.

## JÖNKÖPING AVD 74

Jönköping är verksam vid ett pappersbruk i Jönköping. Pappersbruket startade tillsammans med ett halmkokeri 1862. På arbetsplatsen fanns en sulfitfabrik 1898 - 1974. En första fackförening, med svag anslutning fanns 1906-1910. Den 9 december 1917 bildades nuvarande förening som blev avd 303 av Grov och Fabriks. Den 1 november 1921 gick man med i Pappers. Munksjö Hygien som sedan blev SCA Hygien lades ner 2013 och produktionen flyttades inom koncernen av, sektionen levde kvar något år men är numera upplöst.



## MUNKEDAL AVD 75

Munkedal är verksam vid ett pappersbruk i Bohuslän, startat 1873. På arbetsplatsen fanns en sulfitfabrik från 1890 till 1966. Fackföreningen bildades den 14 juli 1907 och gick då med i Grov och Fabriks. Avdelningen gick med i Pappers den 1 november 1921.



## NYKVARN AVD 76

Nykvarn var verksam vid ett pappersbruk i Nykvarn, 1 mil väster om Södertälje. Bruket lades ned 1971. Avdelningen, Grov och Fabriks, bildades den 8 augusti 1909, innan dess fanns en fristående fackförening på fabriken. Avdelningen anslöt sig till Pappers den 1 december 1921 och lades ned den 1 november 1972. Nykvarn var den första fabriken med bara maskindrift. Verner Johansson från Nykvarn blev den tredje funktionären på förbundet efter G O Strand och Alfred Persson.



## STRÖMSNÄSBRUK AVD 77

Strömsnäsbruk var verksam vid ett pappersbruk, 1898 – 1981, vid Lagan i Markaryds kommun Kronobergs län. På arbetsplatsen fanns också en en sulfittfabrik mellan 1906 och 1974, samt en säckfabrik 1937-2001. 1904 startades avd 98 av Svenska Grov- och Fabriks, vilken lades ner 1906. Avdelningen startade på nytt 1907 men lades ned igen 1909. Först den 28 augusti 1915 startades fackföreningen igen, vilken gick med i Pappers den 1 november 1921. Avdelningen lades ned den 31 december 2004. Verksamhet kvarstår dock på området via ett företag, Eltete, som gör kantprofiler i kartong och har hängavtal med Pappers avdelning i Timsfors.

## MARIESTAD AVD 78

Mariestad är verksam vid Katrinefors pappersbruk i Mariestad. Pappersbruket startade 1765. Första pappersmaskinen kördes i gång 1872. På arbetsplatsen fanns en sulfittfabrik 1890-1968, och wallboardfabrik som lades ned 1967. Efter ett kort misslyckat försök 1907 startade avdelning 333 av Grov och Fabriks den 24 april 1916. De som jobbade på Katrinefors gick över till Pappers den 1 november 1921. Mariestad är den avdelning som haft näst flest antal kvinnliga medlemmar 433 st. år 1981. Samma år var antalet män 566. Sanfrid Engström som var förbundsordförande 1953 till 1965 kom från avdelningen.

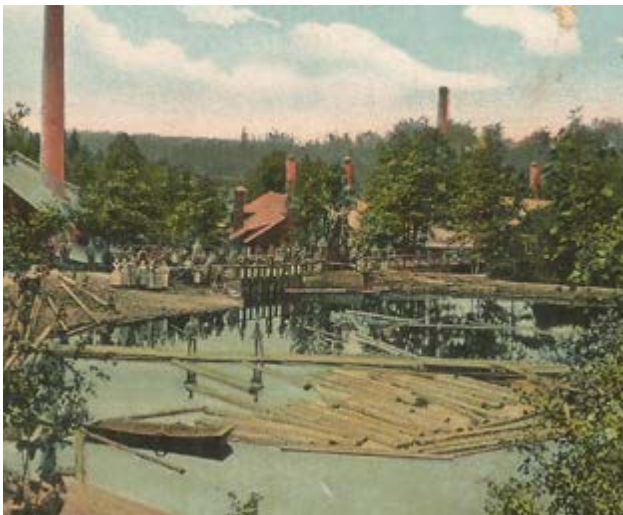
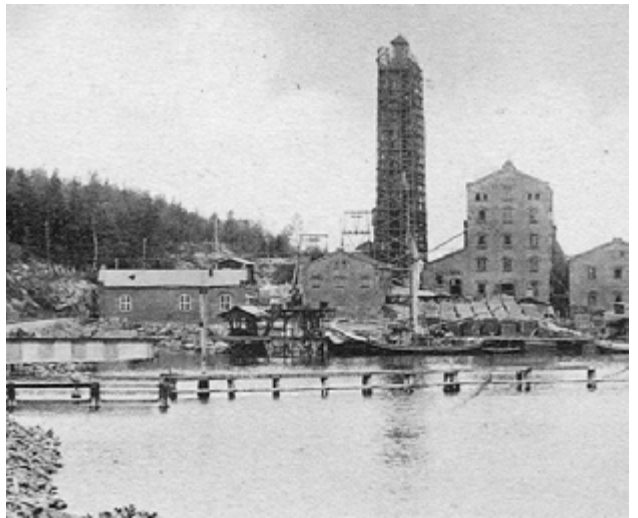


## SÖRSTAFORS AVD 79

Sörstafors var verksam vid Sörstafors träsliperi 1871 – 1958, sulfittfabrik 1905 – 1966 och pappersbruk 1875 – 1962, belägen 2 mil väster om Västerås. Avdelningen anslöt sig till Pappers den 1 december 1921 och lades ned 1966.

## SLOTTSTRON AVD 80

Slottsbron var verksam vid en sulfittfabrik i Slottsbron, söder om Grums i Värmland. Driften vid fabriken lades ned den 20 juni 1974. Avdelningen (Grova och Fabriks avd 264) anslöt sig till Pappers 1922 och lades ned den 1 mars 1975. Här arbetade Sven-Erik Magnusson och Ingvar Karlsson i Sven-Ingvars innan musiken helt tog över. Sven-Erik ville säga upp sig men fick inte för chefen eftersom han inte trodde man kunde livnära sig på musik. Sven-Erik fick istället tjänstledigt vilket kom att vara fram till pensioneringen.



## LINDEFORS AVD 81

Lindfors var verksam vid ett träsliperi, i drift 1885-1951, i Hok i Jönköpings län. Avdelningen bildades den 15 december 1919 och anslöt sig till Pappers den 1 januari 1922. Avdelningen lades ned 1952. När LOs ombudsman Per Bergman besökte avdelningen 1923 hade bolaget sett till att inga lokaler eller markbitar fanns att tillhandahållas utan mötet skulle då genomföras på landsvägen vilket inte heller gick p g a ett ihållande regn.

## GRUMS AVD 81

Grums var verksam vid ett träsliperi i Slottsbron, nedlagt 1967. Avdelningen anslöt sig till Pappers 1954 och lades ned 1967, kvarvarande medlemmar fördes över till avd 96 Gruvön.



## LAXÅ AVD 82

Laxå var verksam vid en sulfittfabrik, 1879 – 1941, och ett pappersbruk nedlagt 1971 i Laxå, Örebro län. Avdelningen anslöt sig till förbundet 1922 och lades ned den 31 december 1971. Ingvar Jansson som var förbundsordförande mellan 1982 till 1991 kom från Laxå.



## FORSSÅN AVD 83

Forssån var verksam vid ett träsliperi 1869-1983 och pappfabrik 1870-1983 i Näsvisen, 15 km väster om Hudiksvall i Gävleborgs län. Avdelningen, nr 119 av Sågverks, bildades 1912 och anslöt sig till Pappers 1922. Avdelningen lades ned 1989 och kvarvarande medlemmar överfördes till avd 15 i Iggesund.

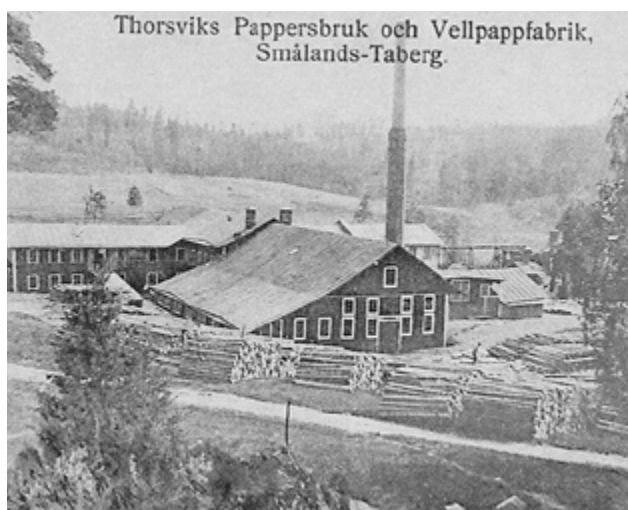


## BERGVIK AVD 84

Bergvik (Vansäter) (avd 84) var verksam vid världens första sulfittfabrik, startad 1873, i Bergvik, 1 mil sydväst om Söderhamn i Gävleborgs län. Fabriken lades ned och en ny startades i närliggande Vansäter 1903 vilken lades ned 1979 Första fackföreningen bildades den 1 september 1906 som avd 210 i Grov och Fabriks. Verksamheten upphörde 1909 men startade igen den 28 januari 1917 och anslöt sig till Pappers 1922. Avdelningen lades ned den 31 december 1980. Fram till 1923 hette avdelningen Vansäter och från 1924 fram till nedläggningen Bergvik. Representantskapsledamoten Gunnar Mattsson uteslöts, tillsammans med två till, ur förbundet efter Marmakonflikten p g a illojala anklagelser mot förbundet.

## NYBOHOLM AVD 85

Nyboholm är verksam vid ett pappersbruk 3 mil öster om Vetlanda, men beläget i Kalmar län. Bruket startade 1903. Avdelningen bildades den 5 juni 1921 och anslöt sig till Pappers den 1 januari 1922. Avdelningen upphörde och gick samman med avd 139 i Pauliström vid samma företag men med två skilda fabriker.

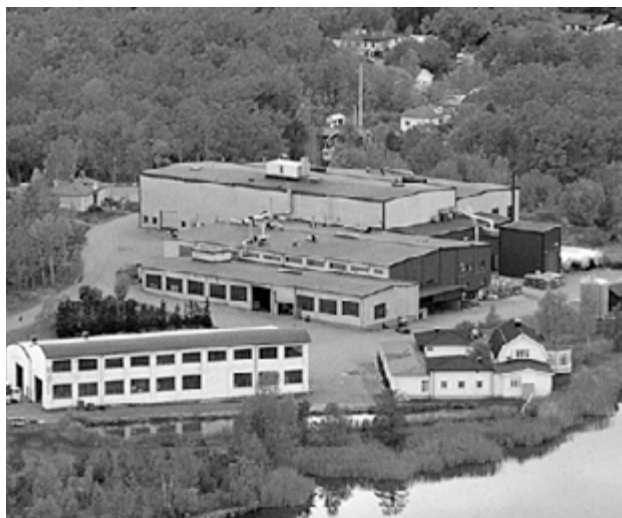


## THORSVIK AVD 86

Thorsvik var verksam vid en wellpappfabrik belägen i Barnarp söder om Jönköping. Avdelningen, Grov och Fabriks, bildades den 18 juni 1920, och anslöt sig till Pappers den 1 januari 1921. Avdelningen övergick till Bokbindarförbundet den 27 januari 1933.

## FIGEHOLM AVD 86

Figeholm är verksam vid en pappfabrik för presspan i Figeholm cirka 15 km norr om Oskarshamn i Kalmar län. Pappstillverkningen startade 1931. Avdelningen bildades den 15 januari 1933. 2004 försökte arbetsgivarna att byta kollektivavtal, efter en ombildning av företaget, till ett billigare avtal med Metall. Från Pappers sida såg man det som ett försök till lönedumpning. LO ansåg att Pappers hade avtalsrätten. Men tvisten fortsatte och Pappers varslade om konflikt. Arbetsgivaren gjorde en fredspliktsinvändning som Arbetsdomstolen fick pröva. Invändningen avvisades och ställda inför ett strejkhott fick bolaget krypa till korset och göra upp med Pappers – ett avtal som blev förmånligare än det gamla.



## OSKARSTRÖM AVD 87

Oskarström var verksam vid Oskarströms sulfitfabrik, 1907-1965, vid Nissan i Hallands län. Avdelningen bildades den 20 februari 1906, som nr 185 i Grov och Fabriks. Avdelningen anslöt sig till Pappers 1922 och lades ned 1966.

## DELARY AVD 88

Delary var verksam vid en sulfatfabrik i Delary, 10 km väster om Älmhult i Kronobergs län. Produktion av natroncellulosa från oktober 1872, och med sulfatmetoden från 1886. Produktionen upphörde 1981. Avdelningen bildades den 3 mars 1918, som avd 252 av Grov och Fabriks, och anslöt sig till Pappers 1922. Avdelningen lades ned den 31 december 1980, och kvarvarande medlemmar överfördes till avd 77 Strömsnäsbruk



## ROTTNEROS AVD 89

Rottneros är verksam vid en CTMP-fabrik och träsliperi söder om Sunne, Värmlands län. Sliperiet startade 1887 och CTMP-fabriken 1967. Fackföreningen bildades den 1 oktober 1912 och blev avd 137 i Grov och Fabriks. Avdelningen gick med i Pappers den 1 januari 1922.



## BENGTSFORS AVD 90

Bengtsfors var verksam vid Bengtsfors sulfitfabrik, 1901 – 1964, i Dalsland. Avdelningen anslöt sig till förbundet 1922 och lades ned 1965.



## ELDFORSEN AVD 91

Eldforsen var verksam vid ett träsliperi i Eldforsen, söder om Vansbro i Dalarna. Sliperiet var i gång från 1898 till den 31 mars 1935. Avdelningen, Grov och Fabriks, bildades den 10 juni 1908, hade ingen verksamhet 1909-1911, och anslöt sig till Pappers 1922, lades ned 1951.

## SÄFFLE AVD 92

Säffle är verksam vid ett pappersbruk och sulfitfabrik i Värmlands län. Sulfitfabriken togs i drift 1884 och pappersbruket 1920. Avdelningen, nr 211 i Grov och Fabriks anslöt sig till Pappers den 1 januari 1922. I januari 1928 gick den samman med avd 130 vid Billeruds Pappersbruk på samma plats.

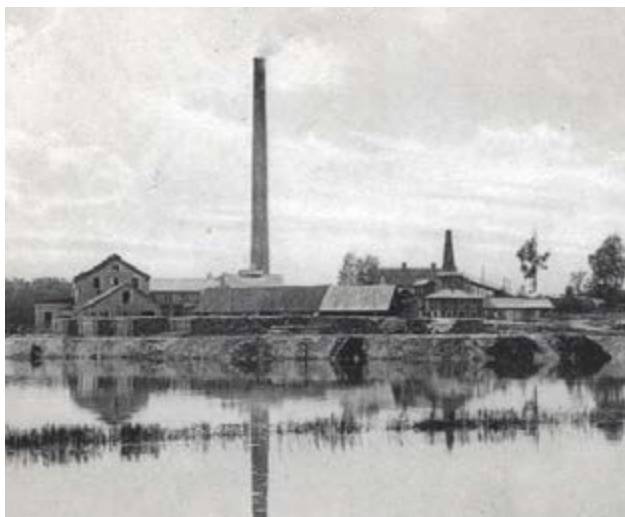


## NISSASTRÖM AVD 93

Nissaström var verksam vid Nissaströms träsliperi, vid Nissan i Halland, som startade 1890 och från 1901 också med papptillverkning. Tillverkningen upphörde 1967, återupptogs 1968 lades åter ned den 29 december 1978. Avdelningen bildades den 10 augusti 1919 och beslutade att ansluta sig till Pappers den 15 januari 1922. Avdelningen lades ned den 31/12 1967, och medlemmarna överfördes till avd 38 i Hyltebruk.

## LESSEBO AVD 94

Lessebo är verksam vid ett pappersbruk och sulfittfabrik (numera i malpåse) i Kronobergs län. Tillverkningen av handgjort papper startade redan 1693. Pappersbruket fick sina privilegier 1719. Sveriges fjärde pappersmaskin startades på 1830-talet och sulfittfabriken 1905-06. Den 6 maj 1906 bildades avdelning 163 av Grov och Fabriks. Avdelningen föll samman 1909, men startade på nytt den 1 maj 1914, och gick med i Pappers den 1 januari 1922. Lessebo har under de senaste åren genomgått tre konkurser men har alltid återgått i verksamhet efter rekonstruktioner. Hösten 2000 avskedades ordf i avd 94 på oklara grunder. Tvisten blev lång och avslutades i AD där Pappers fick rätt på alla punkter.



## VÄRMBOL AVD 95

Värmbol var verksam vid en sulfatfabrik belägen i Värmbol i Södermanland. Fabriken anlagd 1871, nedlagd 1940. Avdelningen bildades den 3 juni 1907, som avd 236 av Grov och Fabriks, och anslöt sig till Pappers den 1 januari 1922. Avdelningen lades ned 1942. Richard Vettergren från Värmbol utsågs 1918 som funktionär inom Grov- o fabriks med ansvar för avtals- och agitationsfrågor inom pappers- o massaindustrin. Han efterträdde N P Näslund från Ortvikens som var den förste men som dog redan efter några månader på posten. Inom Sägverks hade G O Strand motsvarande uppgift.

## TORSBY AVD 96

Torsby var verksam vid ett träsliperi beläget i Torsby i norra Värmland, anlagt 1887 och nedlagt 1929. Avdelningen bildades den 1 mars 1907 och blev då nr 249 av Grov och Fabriks. Avdelningen anslöt sig till Pappers den 1 januari 1922. Medlemmarna överflyttades vid nedläggningen till Gruvön som också övertog avdelningsnumret.



## GRUVÖN AVD 96

Gruvön är verksam vid en sulfatfabrik och pappersbruk (båda startade 1931) i Grums i Värmland. Övertog medlemmar och avdelningsnummer från nedlagda träsliperiet i Torsby 1931. På arbetsplatsen fanns säckfabrik 1952 till 1986, en del flyttades till Skoghall, medan den andra flyttades till nya lokaler i Älvenäs (också organiserade i avd 96). Tillverkningen i Älvenäs lades ned 1994 och då flyttades även denna tillverkning till Skoghall. Sune Ekbåge som var förbundsordförande mellan 1991 till 2006 kom från Gruvön.



## DEJE AVD 97

Deje var verksam vid sulfatfabriken, 1907-1978, och pappersbruket, anlagt 1914, i Deje 3 mil norr om Karlstad. Avdelningen bildades som 265 i Grov och Fabriks, våren 1907, dog ut 1910, och återuppstod den 10 september 1916. Avdelningen anslöt sig till Pappers 1922. Avdelningen lades ned den 1 juli 1992 och kvarvarande medlemmar överfördes till avd 36 Skoghall. Elvira Helander Pappers första kvinnliga revisor kom från Deje.



## ULRIKSFORS AVD 98

Ulriksfors var verksam vid en sulfatfabrik belägen i Strömsund i Jämtland. Fabriken startades 1917 och lades ned 1947. I augusti 1916 bildades avd. 171 av Grov och Fabriks, som sedan gick med i Pappers den 1 januari 1922. Avdelningen lades ned den 31 augusti 1947.

## MÖLNBACKA AVD 99

Mölnbacka var verksam vid ett träsliperi, 1889 – 1931, i Mölnbacka 3 mil norr om Karlstad. Avdelningen bildades den 1 april 1920 och anslöt sig till Pappers den 1 januari 1922. Avdelningen lades ned den 28 februari 1936.

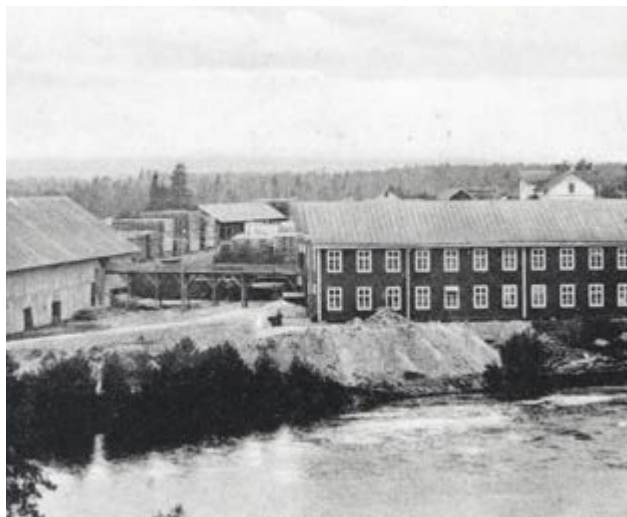


## EMSFORS AVD 100

Emsfors var verksam vid en pappersförädlingsindustri och tryckeri, 15 km söder om Oskarshamn i Kalmar län. På arbetsplatsen fanns sliperi 1867-c:a1930, en sulfatfabrik 1893-1975 och pappersbruk 1731(Skrufshult)-1989. Första pappersmaskinen togs i drift 1875. Den första fackföreningen, avd 269 i Grov och Fabriks, startades 1907 men lades ned då företaget gick i likvidation 1909. 1913 gjordes försök att starta en syndikalistisk förening. Den 22 februari 1920 återuppstod Grov och Fabriks-fackföreningen, som anslöts till Pappers den 1 januari 1922. Den fackliga verksamheten fördes 2011 över till GS avtalsområde.

## KARLSFORS AVD 101

Karlsfors var verksam vid en pappfabrik i Ålem i Kalmar län. Ett sliperi anlades 1886 och en pappfabrik 1914. Fabriken brann 1932 och någon mera pappersproduktion blev det inte på platsen.. Avdelningen bildades den 4 juli 1918 och anslöt sig till Pappers den 1 februari 1922. Avdelningen lades ned den 28 februari 1934.



## SVANSKOG AVD 101

Svanskog är verksam vid ett pappersbruk i två mil norr om Åmål, men i Värmlands län. Pappersbruket togs i drift 1934. På arbetsplatsen fanns också en boardfabrik, nedlagd 1999. Avdelningen gick med i Pappers den 1 januari 1922.

## KYRKEBYN AVD 102

Kyrkebyn var verksam vid en sulfittfabrik i Segmon, 1 mil söder om Grums i Värmland. Fabriken var i drift 1907-1979. Fackföreningen, Grov och Fabriks avd 138 bildades den 1 september 1914, och gick med i Pappers den 1 januari 1922. Avdelningen lades ned den 1 april 1980 och kvarvarande medlemmar fördes över till avd 96 Gruvön.



## TIMSFORS AVD 103

Timsfors är verksam vid ett pappersbruk i Markaryds kommun, Kronobergs län. 1898 startade träsliperi med pappfabrik, senare pappersbruk. En wellpappfabrik startade 1961, men nu tillverkas i huvudsak solidpapp. Den 1 april 1906 bildades avd 65 i Grov och Fabriks. Denna förening dog ut 1910. En ny förening, nu med nr 67, i Grov och Fabriks bildades den 4 juni 1916, vilken anslöt sig till Pappers den 1 februari 1922.



## KONGA AVD 104

Konga var verksam vid en sulfitfabrik vid Ronnebyån i Kronobergs län. Fabriken anlagd 1888, nedlagd 1943. Avdelningen bildades den 11 januari 1917, som avd 320 av Grov och Fabriks, vilken anslöt sig till Pappers den 1 januari 1922. Avdelningen lades ned den 30 september 1945, då verksamheten förändrats och medlemmarna överfördes till Svenska Träindustriarbetareförbundets avd 54.



## GAMLESTADEN AVD 105

Gamlestaden var verksam vid Gamlestadens pappersbruk, startat 1916 nedlagt 1980, på fastlandssidan av Göta älv mitt emot Göteborg-Dals pappersbruk i Tingstad. Avdelningen bildades den 1 september 1919 och anslöt sig till Pappers den 1 januari 1922. Avdelningen uppgick i avd 62 Tingstad den 1 januari 1923, då fabriker som låg mitt emot varandra på varsin sida av älven gick samman i ett bolag.

## VÄSTERVIK AVD 105

Västervik var verksam vid ett pappersbruk i Västervik i Kalmar län. Pappertillverkningen startade i augusti 1916, upphörde 1919, samt återupptogs 1923. Produktionen upphörde i september 1980. En första fackförening, Grov och Fabriks, fanns 1916-1919. En pappersavdelning bildades den 1 maj 1923, då fabriken återupptog driften. Avdelningen lades ned den 1 december 1983.



## VALLVIK AVD 106

Vallvik är verksam vid en sulfatfabrik söder om Söderhamn i Gävleborgs län. På arbetsplatsen fanns en sulfitfabrik 1908-1974 som då byggdes om till sulfatfabrik. Fackföreningen, avd 251 i Grov och Fabriks, bildades den 24 februari 1907 och gick över till Pappers den 1 februari 1922. Vallvik var den första avdelningen att sättas i sympatistrejck för Marmaarbetarna i december 1930 när ett logementfartyg för strejkbrytare anlöpt hamnen i Vallvik.

## BÖKSHOLM AVD 107

Böksholm var verksam vid sulfitfabriken, 1900-1979, i Böksholm, 30 km nordost om Växjö i Kronobergs län. Avdelningen bildades den 26 maj 1918, som avd 263 i Grov och Fabriks. Avdelningen anslöt sig till Pappers den 1 januari 1922. Avdelningen lades ned den 1 december 1981 och kvarvarande medlemmar överfördes till avd 94 Lessebo.

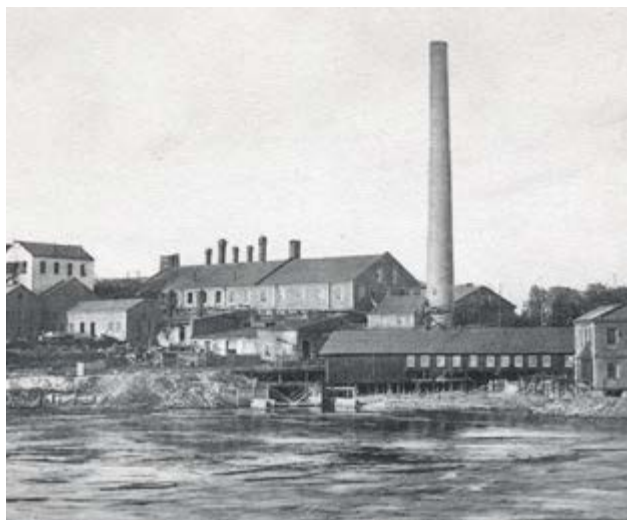


## ALFREDSHEM AVD 108

Alfredshem är verksam vid Domsjö sulfitfabrik, med tillverkning av disolvingmassa, lignin och etanol, i Alfredshem söder om Örnsköldsvik. Sulfitfabriken startade i november 1903. På arbetsplatsen finns också en spritfabrik startad 1940. Tidigare fanns en klorfabrik 1936-1990, kloratfabrik 1966-1993 och CTMP-fabrik 1985-1991. Första försöket att starta en arbetareförening gjordes i november 1905, vilken självdog 1911 efter en tynande tillvaro. Den 9 augusti 1919 bildades avd 391 av Grov och Fabriks. Avdelningen anslöt sig till Pappers den 19 augusti 1922. Snickaren Johan Hellgren blev 1948 den förste på lokal nivå att arbeta fackligt på heltid.

## FORSHAGA AVD 109

Forshaga var verksam vid en sulfitfabrik, anlagd 1900 och nedlagd 1969 och ett pappersbruk i Forshaga (tidigare Klarafors), 15 km norr om Karlstad. Tidigare fanns träsliperi på platsen. Första fackföreningen bildades 1895 men stupade i en föreningsrättsstrid 1898. Avdelningen, avd 7 av Grov och Fabriks, anslöt sig till Pappers 1922 och lades ned den 31 december 1970.



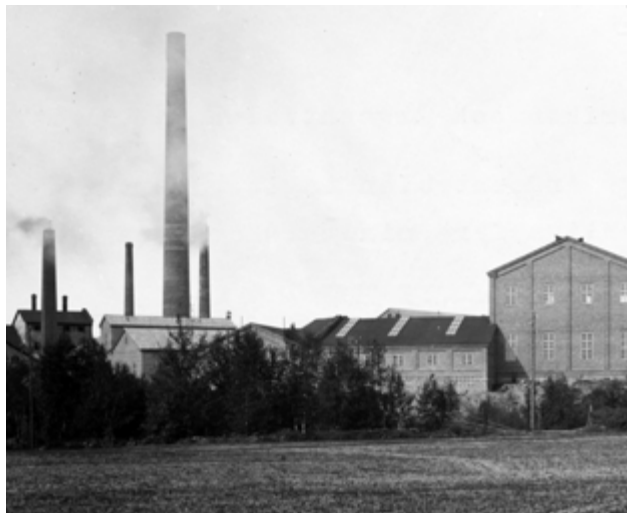
## DEJEFORS AVD 110

Dejefors var verksam vid träsliperi och sågverk belägna i Deje i Värmland. Sliperiet anlagt 1889 och nedlagt 1937. Avdelningen bildades den 1 februari 1918 och anslöt sig till Pappers den 1 januari 1922. Avdelningen övergick den 1 april 1943 till Sågverks.



## GRYCKSBO AVD 111

Grycksbo är verksam vid två företag, dels ett pappersbruk, dels en pappersförädlingsindustri, belägna 1 mil nordväst om Falun. Munktell pappersfabrik startade på platsen 1740. Första pappersmaskinen startade 1836. På arbetsplatsen fanns en sulfatfabrik 1896-1958 och en sulfitfabrik 1915-1978. Fackföreningen bildades den 30 juni 1907 och anslöt sig till Grov och Fabriks, som avd 332. Avdelningen gick över till Pappers den 1 januari 1922.



## EDSVALLA AVD 112

Edsvalla var verksam vid sulfitfabriken (1908 – 1967) i Edsvalla, 2 mil väster om Karlstad. Avdelningen, avd 233 av Grov och Fabriks, anslöt sig till Pappers 1922 och lades ned 31 oktober 1968.

## BILLINGSFORS AVD 113

Billingsfors är verksam vid ett pappersbruk och sulfatfabrik i Dalsland. På platsen fanns ett pappersbruk 1747-1752. Sulfatfabriken startade 1883 och pappersbruket 1924. På arbetsplatsen fanns ett träsliperi 1889-1918, och wellpappfabrik 1948-1978. Fackföreningen, avd 172 av Grov och Fabriks, bildades den 1 oktober 1918, efter ett kort försök 1916. Avdelningen anslöt sig till Pappers den 1 januari 1922.

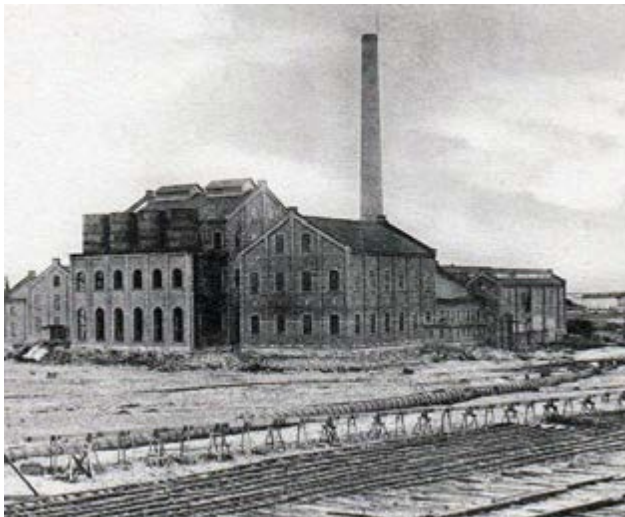


## KLARAFORS AVD 114

Klarafors var verksam vid Klarafors pappersbruk i Värmland. Här fanns en sulfitfabrik 1894-1934 och ett pappersbruk 1899-1967. Avdelningen, avd 63 av Grov och Fabriks, bildades i augusti 1903 och anslöt sig till Pappers den 1 januari 1922. Avdelningen uppgick den 1 januari 1927 i avd 109 Forshaga, när Klarafors och Forshaga slogs ihop till ett arbetsställe.

## SÄTRA AVD 114

Sätra var verksam vid ett träsliperi i Sätra, 3 mil öster om Mariestad. Sliperiet anlagt 1890, nedlagt 1940. Avdelningen bildades den 15 oktober 1927 med omedelbar anslutning till förbundet. Avdelningen lades ned 1942.



## HÖRNEFORS AVD 115

Hörnefors var verksam vid en sulfitfabrik startad 1906, med pappersbruk startat 1951, i Hörnefors, 3 mil söder om Umeå. I februari 1982 upphörde produktionen. I maj 1907 bildades första fackföreningen, vilken avvecklades i september 1909. Avdelningen, nr 402, av Grov och Fabriks bildades den 2 augusti 1919, och anslöt sig till Pappers den 1 januari 1922. Avdelningen lades ned den 15 november 1990 och kvarvarande medlemmar överfördes till avd 29 Obbola



## RANSBERG AVD 116

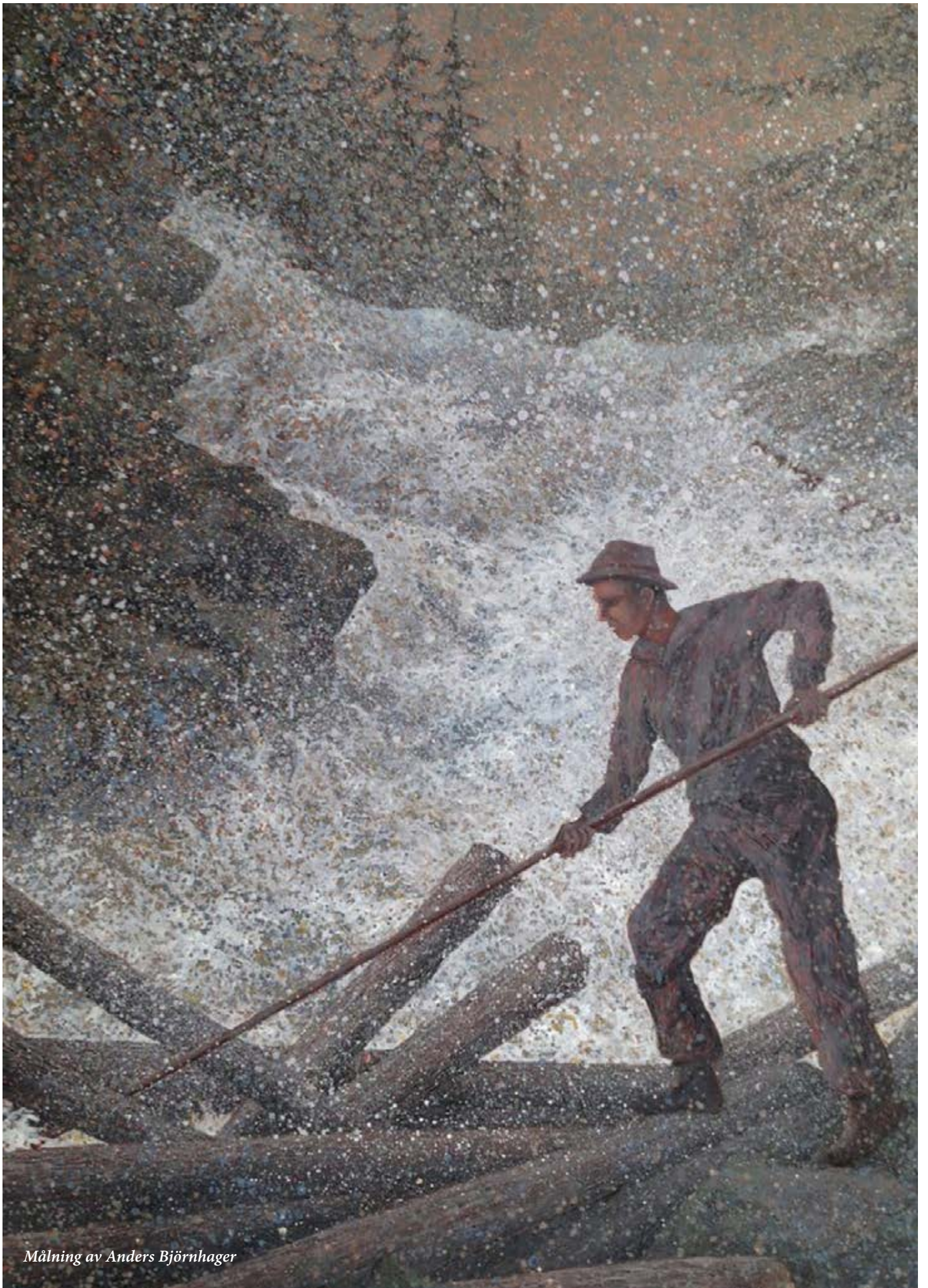
Ransberg var verksam vid ett träsliperi beläget norr om Ransäter i Värmland. Sliperiet anlagt 1889, nedlagt 1937. Avdelningen bildades den 15 augusti 1919 och anslöt sig till Pappers den 1 januari 1922. Avdelningen lades ned den 31 maj 1942.



## OPPBOGA AVD 117

Oppboga är verksam vid en kartongförädlingsindustri i Fellingsbro, 30 km nordost om Örebro. På arbetsplatsen fanns ett träsliperi 1901-19?? Paptillverkning startade 1911, och sedan 1987 lamineras kartong. Avdelningen, Grov och Fabriks, bildades i februari 1916, vilken gick med i Pappers den 1 januari 1922.





*Målning av Anders Björnhager*



## ROBERTSFORS AVD 118

Robertsfors var verksam vid Robertsfors sulfitfabrik, startad 1904 nedlagd 1948, i Västerbottens län. Avdelningen bildades den 12 januari 1919, som avd 150 av Grov och Fabriks, anslöts till Pappers den 1 januari 1922. Efter nedläggningen av sulfitfabriken fortsatte arbetet i den mekaniska verkstaden. Avdelningen överfördes till Metall 1964.



## SKÅPAFORS AVD 119

Skåpafors är verksam vid ett pappersbruk och servettfabrik i Dalsland. Pappersbruket startade 1898 och servettfabriken under slutet av 1940-talet. Fackförening bildades först den 11 augusti 1919, och blev avd 394 av Grov och Fabriks. Avdelningen anslöt sig till Pappers den 1 januari 1922. Skåpafors är den andra avdelningen som haft en kvinnlig majoritet. 1977 var den som störst - 243 kvinnor och 144 män.

## GUSTAFSFORS AVD 120

Gustafsors var verksam vid en sulfatfabrik (1874 – 1945) i Dalsland, på gränsen till Värmland. Avdelningen, Grov och Fabriks, bildades den 15 augusti 1919, anslöt sig till Pappers den 1 januari 1922 och gick över till Fabriksarbetareförbundet 1949 sedan masatillverkningen upphört.



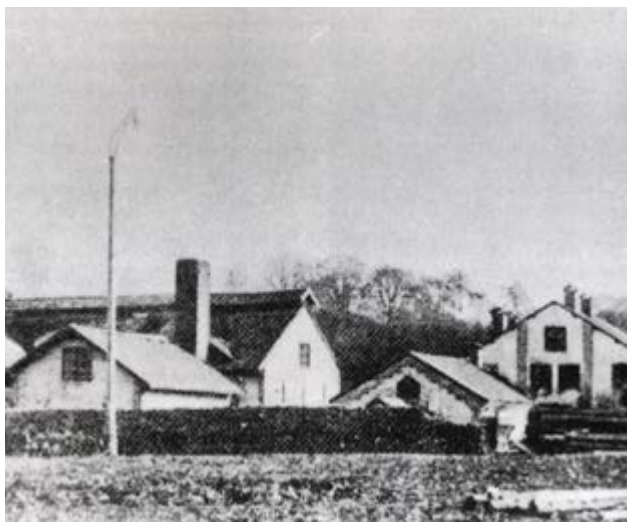
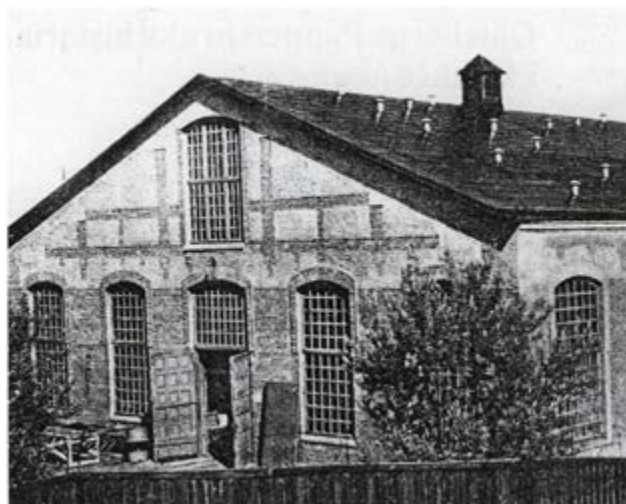
## FRIDAFORS AVD 121

Fridafors var verksam vid ett pappersbruk vid Mörrumsån, på Blekingegränsen, men i Kronobergs län. På arbetsplatsen fanns ett träsliperi anlagt 1894. Tillverkningen av papp startade 1898 och första pappersmaskinen 1913. Avdelningen startade den 1 februari 1920, som avd 191 av Grov och Fabriks, och anslöt sig till Pappers den 1 januari 1922. Den lades ned den 30 september 2001, och kvarvarande medlemmar övergick till avd 34 Mörrum



## GÖTEBORG AVD 122

Göteborg var verksam vid en konstläder- och pappfabrik i Sävedalen. Start 1916 och nedlagd 1969. Avdelningen anslöt sig till Pappers 1922 och lades ned den 1 juli 1979. Kvarvarande medlemmar fördes över till avd 62 Tingstad.



## EDS BRUK AVD 123

Eds bruk var verksam vid sulfatfabriken i Eds bruk, 3 mil norr om Västervik i Kalmar län. Tillverkningen startade 1891, medan driften nedlades definitivt den 30 augusti 1991, efter bland annat sex konkurser. På arbetsplatsen bildades Grov och Fabriks avd 256 den 7 april 1907, vilken upplöstes den 4 oktober 1909. Avdelningen återuppstod den 24 februari 1918 och anslöt sig till Pappers den 1 februari 1922. Den lades ned 1993 och medlemmarna överfördes till avd 53 Norrköping.

## FINSJÖ AVD 124

Finsjö var verksam vid ett pappersbruk i Finsjö, beläget 25 km sydväst om Oskarshamn i Kalmar län. Maskinpappersbruk startade 1900, vilket lades ned den 30 november 1970. Avdelningen bildades den 1 mars 1922 och lades ned den 28 februari 1973. Vid nedläggning bestod avdelningen av 11 medlemmar – 6 kvinnor och 5 män.



## MATFORS AVD 125

Matfors var verksam vid ett träsliperiet i Matfors. Avdelningen, som var en utbrytning ur avd 47, bildades den 1 maj 1922, med omedelbar anslutning till förbundet. Avdelningen gick åter upp i avd 47 Matfors 1938.

## STÖMNE AVD 126

Stömne var verksam vid en sulfatfabrik i Stömne mellan Säffle och Arvika i Värmland. Fabriken anlagd 1910, nedlagd 1939. Avdelningen bildades den 18 november 1917 och anslöt sig till Pappers den 1 juli 1922. Avdelningen lades ned 1943.



## BENGTSFORS AVD 127

Bengtstors var verksam vid en elektrokemisk fabrik belägen i Bengtstors i Dalsland. Fabriken lades ned 1924 och i stället kom en snickerifabrik. Avdelningen bildades den 1 juli 1922 med anslutning till förbundet den 1 augusti samma år. Avdelningen övergick den 1 september 1926 till Träindustriarbetareförbundet.

## MARBÄCK AVD 127

Marbäck var verksam vid ett träsliperi (1882 – 1959) i Marbäck vid Fyleån 2 mil öster om Halmstad. Avdelningen anslöt sig till Pappers 1926 och lades ned 1961.



## NYHAMN AVD 128

Nyhamn var verksam vid Nyhamns sulfatfabrik, startad 1908 nedlagd 1943, belägen 1 mil söder om Sundsvall. Arbetarna tillhörde först Sågverks avd 18, de bildade Grov och Fabriks avd 18 den 19 juli 1908, och anslöt sig till det nya förbundet, Pappers, den 1 oktober 1922. På arbetsplatsen tillverkades sedan bl a cellulosavamp, mellan 1948 och 1985. Avdelningen lades ned 1967, startades upp igen och lades ned 1990.



## TÖCKSFORS AVD 129

Töcksfors var verksam vid Töcksfors träsliperi (1873 – 1950) och pappersbruk (1897 – 1950), beläget nära norska gränsen i Värmland. Avdelningen bildades den 15 oktober 1912 och anslöt sig till Pappers den 1 januari 1923. Avdelningen lades ned 1951.



## BILLERUD AVD 130

Billerud var verksam vid ett pappersbruk i Säffle. Avdelningen bildades den 1 februari 1923 med omedelbar anslutning till förbundet. Avdelningen uppgick den 1 januari 1928 i avd 92 Billerud (vid sulfittfabriken) i Säffle.

## ULFVIK AVD 130

Ulfvik var verksam vid ett träsliperi, startat 1928 och nedlagt 1958, beläget en mil nordväst Härnösand. Medan sliperiet byggdes bildades avd 354 av Grov och Fabriks, vilken gick med i Pappers den 1 februari 1928. Avdelningen lades ned 1960.



## HALLSTANÄS AVD 131

Hallstanäs var verksam vid ett träsliperi i Lugnvik öster om Kramfors. Sliperiet startades 1922 och lades ned den 1 april 1967. Avdelningen bildades den 1 juni 1923 och lades ned den 30 april 1970.

## TOLLARE AVD 132

Tollare var verksam vid Tollare träsliperi och pappersbruk (1922 – 1964), beläget öster om Stockholm. Avdelningen bildades den 27 maj 1923 och lades ned 1965. Tollare är tillsammans med Es-singe de enda Pappersavdelningarna från Stockholm.



## VARGÖN AVD 133

Vargön var verksam vid två företag, dels ett pappersbruk med träsliperi, dels en kemisk fabrik, 10 km nordost Trollhättan. På arbetsplatsen fanns också sulfittfabrik 1881-2004. Sliperiet anlades 1869 (tredje i Sverige) och första pappersmaskinen startade 1873. Fackföreningen, avd 111 i Grov och Fabriks, bildades den 17 juni 1904. Avdelningen gick med i Pappers den 1 juli 1923. Verksamheten lades ned 2008 och medlemmarna flyttades över till avd. 75 i Munkedal. Fram till 1970 tillverkade man apelsinpapper innehållande difenyl. Långt efteråt drabbades arbetarna av Parkinsons vilket ledde till förtida död. Efter många år erkände kammarrätten detta som en arbetssjukdom.



## KOHLSÄTER AVD 134

Kohlsäter var verksam vid ett träsliperi och en pappfabrik i Gillberga socken 25 km norr om Säffle i Värmland. Fabriken anlagd 1872, nedlagd 1937. Avdelningen bildades den 23 juli 1923 med omedelbar anslutning till förbundet. Avdelningen lades ned den 1 januari 1937.



## GRANSHOLM AVD 135

Gransholm var verksam vid pappersbruket i Gransholm, 15 km sydväst om Växjö. Den första pappersmaskinen startade 1861, tidigare fanns här ett handpappersbruk, halmmassa tillverkades 1887-1898. Bruket lades ned 1978. Den första avdelningen bildades den 1 augusti 1907 som avd 330 av Grov och Fabriks. Denna upphörde i oktober 1909, men återupptog sin verksamhet den 28 maj 1918 och anslöt sig till Pappers den 1 november 1923. Avdelningen lades ned den 1 november 1979 och kvarvarande medlemmar överfördes till avd 94 Lessebo.



## SÖRFORS AVD 136

Sörfors var verksam vid ett träsliperi i Sörfors, 15 km sydväst om Sundsvall. Sliperiet anlagt 1894, nedlagt 1931. Avdelningen bildades den 25 november 1923 med omedelbar anslutning till förbundet. Avdelningen övergick den 1 december 1936 till Skogs- och Flottningsarbetareförbundet.



## RYDÖ BRUK AVD 137

Rydö bruk var verksam vid en sulfitfabrik i Rydöbruk, vid Nis-san i Hallands län. På arbetsplatsen fanns ett träsliperi 1886-1914, en sulfitfabrik 1898-1944 och ett pappersbruk från 1900 (c:a) till 1914. Avdelningen anslöt sig till Pappers 1924 och lades ned 1952.

## GÖTA AVD 138

Göta var verksam vid sulfit- och mekmassabruket i Göta, 1906 – 1980, vid Göta älv 5 mil norr om Göteborg. Avdelningen anslöt sig till Pappers 1924 och lades ned den 31 december 1983.



## PAULISTRÖM AVD 139

Pauliström bildades den 27 april 1924 och är verksam vid ett pappersbruk 3 mil öster om Vetlanda i Jönköpings län. Pappersbruket startade 1898, tillsammans med ett antal sliperier. 1936 var man först i Sverige med cellstoff-tillverkning. Gick 2018 samman med närliggande avd 85 i Nyboholm, verksamma i samma företag men med två skilda fabriker. Pauliström är en av få avdelningar som haft kvinnlig majoritet i avdelningen. År 1980 var 296 medlemmar kvinnor och 167 var män. Och därmed den avdelning som haft störst kvinnlig majoritet.

## MALUNGSFORS AVD 140

Malungsfors var verksam vid ett träsliperi 10 km nordväst om Malung i Dalarna. Sliperiet brann 1924 och återuppbyggdes inte. Avdelningen bildades den 29 maj 1924 med omedelbar anslutning till förbundet. Avdelningen lades ned den 31 juli 1927 och övergick till Skogs- och Flottning.



## KISA AVD 140

Kisa är verksam vid tre företag, Långasjönäs pappersbruk, Finess Hygiene AB samt en superabsorbent-tillverkare, i Kinda kommun Östergötlands län. Första pappersmaskinen installerades 1930, innan dess tillverkades papper för hand sedan 1874. Avdelningen bildades den 27 juli 1931. Här försökte företaget Absorbest 2016 skaffa sig ett billigare avtal genom att säga upp Pappers avtal med avsikt att få ett nytt med Metall. Liksom i Figeholm gick företaget på pumpen här och inför ett strejkhott skrev man åter avtal med Pappers.

## LENNARTSFORS AVD 141

Lennartsfors var verksam vid ett träsliperi i Lennartsfors nära norska gränsen i Värmland. Sliperiet anlagt 1886, nedlagt 1940. Avdelningen bildades den 1 juni 1924 med omedelbar anslutning till förbundet. Avdelningen lades ned den 31 oktober 1940.



## ROSENBORG AVD 142

Rosenborg var verksam vid en av SCA ägd lastplats i Sundsvall. Avdelningen anslöt sig till Pappers 1924 och lades ned 1954.



## HUSUM AVD 143

Husum är verksam vid ett pappersbruk och sulfatfabrik i Väster-norrlands län. Sulfatfabriken startade 1919 och första pappersma-skinen 1972. Fackföreningen bildades den 29 maj 1918 och blev avd 260 i Grov och Fabriks. Avdelningen anslöts till Pappers den 1 augusti 1924.



## UPPERUD AVD 144

Upperud var verksam vid ett träsliperi, 1885 – 1958, i Upperud, Dalsland. Avdelningen bildades julen 1924 och lades ned 1959.

## ADOLFSFORS AVD 145

Adolfsfors var verksam vid ett träsliperi i Adolfsfors, tre mil nord-väst om Arvika i Värmland. Sliperiet anlagt 1897, nedlagt 1935. Avdelningen bildades den 14 december 1924 med omedelbar an-slutning till förbundet. Avdelningen lades ned den 31 december 1936.



## NORRSUNDET AVD 146

Norrsundet var verksam med en sulfatfabrik, 25 april 1925 – 2009, 3 mil norr om Gävle. Avdelningen bildades den 16 april 1925. Under byggnadsperioden mellan 1923-1925 så bildades en verkstadsförening som sedermera övergick till avdelningen när den bildades. Verkstadsföreningen förde vidare verksamhet pa-rallellt med avdelningen som en intresseförening för verkstadsar-betarna. Avdelningen lades ner 2010 och medlemmarna överflyt-tades till avd. 3 Karskär. Norrsundet motionerade, tillsammans med Skärblacka och Götafors, till kongressen 1957 om införandet av en avtalskonferens, vilket också blev kongressens beslut. Nils Haglund som var förbundsordförande mellan 1965 och 1970 kom från avdelningen.

## OHS BRUK AVD 147

Ohs bruk var verksam vid en sulfitfabrik i Ohsbruk, 2 mil öster om Värnamo i Jönköpings län. Fabriken var i drift 1894-1978. Avdelningen bildades den 21 maj 1925 och lades ned den 1 september 1979, kvarvarande medlemmar överfördes till avd 73 Vaggeryd

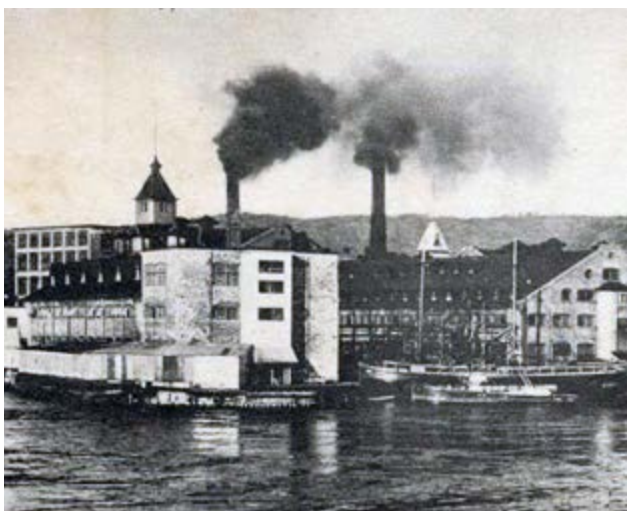
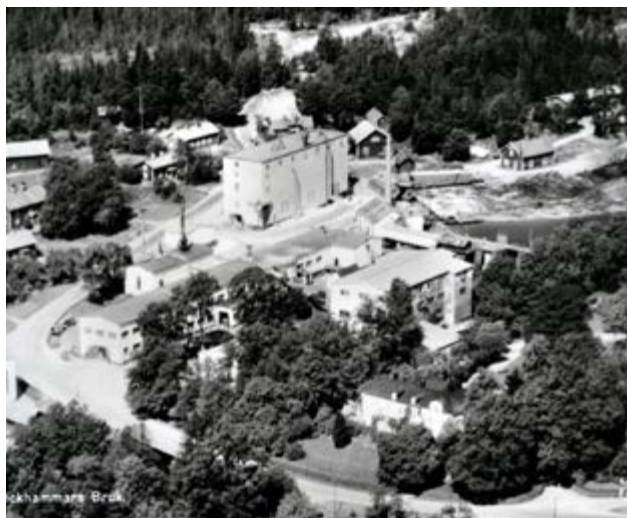


## VAPLAN AVD 148

Vaplan var verksam vid ett träsliperi beläget 45 km nordväst om Östersund. Sliperiet anlagt 1923, nedlagt 1931. Avdelningen bildades den 21 juni 1925 och lades ned den 31 december 1934.

## ROCKHAMMAR AVD 149

Rockhammar är verksam vid en CTMP-fabrik i Örebro län, startad 1978, tidigare fanns på platsen ett träsliperi startat 1895 och en TMP-fabrik startad 1962. Avdelningen anslöt sig till Pappers den 1 januari 1926.



## LILLA EDET AVD 150

Lilla Edet är verksam vid ett pappersbruk för tissue startat 1881 i Västra Götalands län. Första avdelningen bildades 1906 i Grov och Fabriks. Avdelningen gick med i Pappers 1926. Lilla Edet är den avdelning som haft högst antal kvinnliga medlemmar 477 st. år 1976. Samma år var antalet män 597.



## DJUPAFORS AVD 151

Djupafors var verksam vid ett träsliperi startat 1868, och ett pappersbruk 1870 - 2014, i Kallinge i Blekinge. Fackföreningen bildades den 29 augusti 1920, och ingick som en sektion i Grov och Fabriks avd 243. Sektionen anslöt sig till Pappers den 1 oktober 1926 och lades ned 2014.



## FRYKFORS AVD 152

Frykfors var verksam vid ett träsliperi i Frykfors beläget 2 mil nordväst om Karlstad. Sliperiet anlagt 1885, nedlagt 1931. Avdelningen bildades den 27 november 1926 och lades ned den 28 februari 1934.

## JÄRPEN AVD 153

Järpen var verksam vid en sulfittfabrik, anlagd 1888 och nedlagd 1957, ett träsliperi 1957-1962, och mellan 1912 och 1924 ett pappersbruk. Fabriken låg i Järpen i Jämtlands län. Första fackföreningen bildades 1890, men lades ned efter ett par år, ett nytt försök gjordes 1900. Avd 319 av Grov och Fabriks bildades 1907. Avdelningen gick med i Pappers 1927 och lades ned 1963. Vid Järpen pågick en av förbundets längsta konflikter från hösten 1931 till december 1933 – avdelningen visade stor enighet och uthållighet i konflikten.

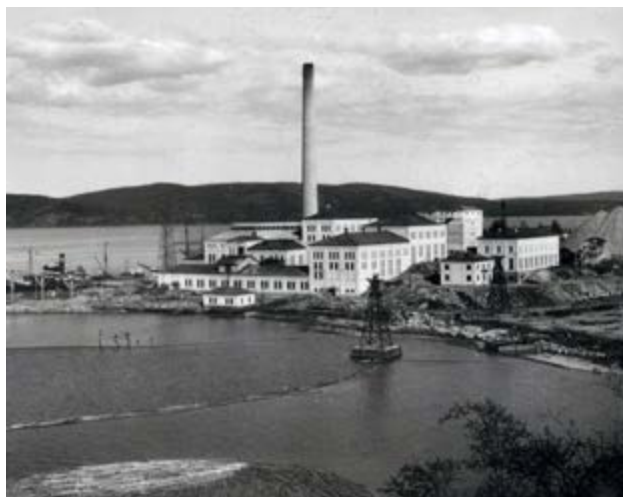


## HEFFNERS AVD 154

Heffners var verksam vid ett träsliperi i Skön norr om Sundsvall. Sliperiet anlagt 1926, nedlagt 1935. Avdelningen bildades den 1 februari 1927 och lades ned den 31 augusti 1938.

## SANDVIKEN AVD 155

Sandviken var verksam vid en sulfatfabrik som låg några km nordväst om Kramfors. Den togs i drift 1928 och lades ned 1979. Avdelningen bildades den 4 april 1928. På platsen fanns tidigare en fackförening tillhörande Sågverks avd 96, men sågverket lades ned 1927 när sulfatfabriken byggdes. Avdelningen lades ned den 31 december 1981. Sandviken deltog också tidigt i Marmakonflikten 1931.



## SOFIEHEM AVD 156

Sofiehem var verksam vid ett träsliperi startad 1927, och en CT-MP-fabrik startad 1985, i Umeå. Driften lades ned hösten 1991. Pappersarbetarna var först organiserade i avd 37 Umeå. Men bildade egen avdelning den 15 juli 1928. Avdelningen lades ned den 1 november 1998, och medlemmarna överflyttades till avd 29 Obbola.

## NISSAFORS AVD 157

Nissafors var verksam vid ett träsliperi, 1910 – 1956, i Nissafors 4 mil nordväst om Värnamo i Jönköpings län. Avdelningen bildades den 2 september 1928. Avdelningen lades ned den 1 oktober 1939 och medlemmarna gick över till Lantarbetarförbundets avdelning på orten.



## MUNKSUND AVD 158

Munksund är verksam vid ett pappersbruk och sulfatfabrik söder om Piteå i Norrbottens län. Sulfatfabriken startade 1928. Första drifttiden tillämpades Grov och Fabriks avtal och arbetarna tillhörde avd 299. De övergick till Pappers då avdelning 158 bildades den 21 oktober 1929. Pappersbruket togs i drift 1961.



## ASPABRUK AVD 159

Aspabruk är verksam vid en sulfatfabrik i Olshammar vid Vättern i Örebro län. Fabriken startade 1927. Avdelningen bildades den 2 september 1928.



## FORSVIK AVD 160

Forsvik var verksam vid ett träsliperi i Forsvik, beläget 10 km nordväst Karlsborg i Västergötland. Sliperiet anlagt 1870, nedlagt 1940. Avdelningen bildades den 25 oktober 1928 och lades ned den 28 februari 1942.

## LAGERFORS AVD 161

Lagerfors var verksam vid Lagerfors pappersbruk (1890-talet – 1973) i Moholm 2 mil sydöst om Mariestad i Västergötland. Avdelningen anslöt sig till Pappers 1928 och lades ned den 1 januari 1974.

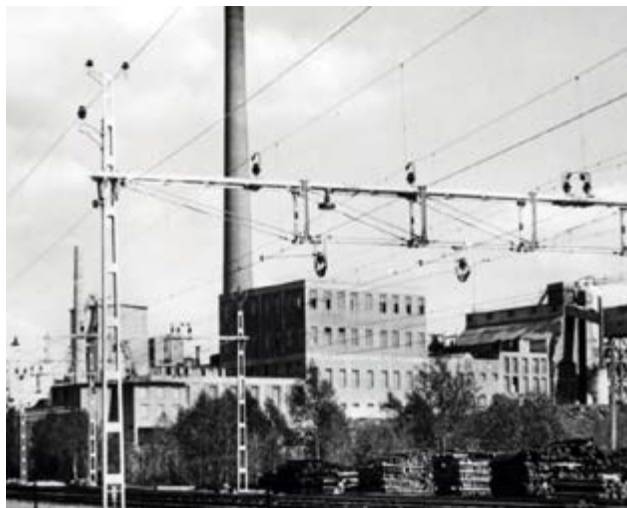


## ÖSTANÅ AVD 162

Östanå var verksam vid ett pappersbruk (1797-1981) i Östanå, 4 mil norr om Kristianstad. Avdelningen bildades den 2 december 1928 och lades ned 1990.

## MARMAVERKEN AVD 163

Marmaverken var verksam vid en sulfatfabrik, 1928-1989, i Marmaverken 10 km väster om Söderhamn i Gävleborgs län. Avdelningen bildades den 12 december 1928 och anslöt sig till förbundet den 1 januari 1929. Avdelningen lades ned den 31 december 1993 och kvarvarande medlemmar överfördes till avd 3 Karskär. Den 4 oktober 1930 inleddes en strejk, med förbundets stöd, efter att en löneuppgörelse inte kunnat träffas. Konflikten kom sedan att spridas till fler fabriker som sympatiaktioner under den kända banderollen För Marma-arbetarnas seger! Utvecklingen ledde fram till skotten vid Lunde 1931.



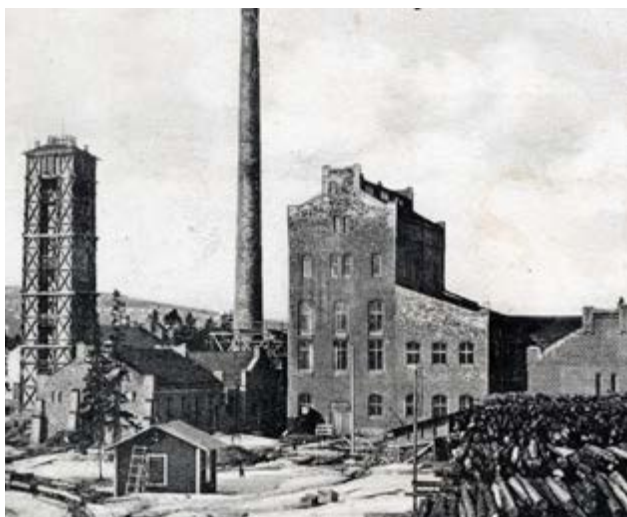
## LJUSFORS AVD 164

Ljusfors var verksam vid Ljusfors pappers- och massafabrik i Skärblacka. På platsen fanns pappersbruk 1896 - , träsliperi 1896 - , sulfittfabrik 1898-1920 och sulfatfabrik 1926-1974. Ljusfors Bruk slogs samman med närliggande Skärblacka Bruk 1953. Den första fackföreningen var den ickesocialistiska avd 133 i Svenska Arbetareförbundet 30 juli 1907 - 1910. Avd 259 av Grov och Fabriks, bildades ?? Avdelningen gick upp i avd 180 vid den närliggande Skärblackafabriken den 1 mars 1919. Men bildade åter egen avdelning i Pappers den 13 januari 1929 efter delning från avd 54. Avdelningen sammanslogs återigen med avd 54 Skärblacka 1957.



## KARLSBORG AVD 165

Karlsborg är verksam vid ett pappersbruk och sulfatfabrik, 10 km öster om Kalix i Norrbottens län. Avdelningen bildades den 14 juli 1929. På platsen fanns en massafabrik 1914-1918, arbetarna var då organiserade i Sågverks avd 71. Den nuvarande sulfatfabriken började byggas 1928. Pappers avd 165 bildades den 14 juli 1929.



## KÖPMANHOLMEN AVD 166

Köpmanholmen var verksam vid en sulfatfabrik i Köpmanholmen, 2 mil söder om Örnsköldsvik. Sulfatfabriken startade 1930. På platsen fanns sulfittfabrik 1907-1964 och en klor-alkalifabrik 1964-1994. Första fackföreningen, avd 176 av Sågverks, startade den 28 juli 1907, men lades ned den 13 januari 1910. En ny sågverksavdelning startade 1918. Den 19 januari 1930 skildes bruket från sågverket och Pappers avd 166 bildades. Avdelningen lades ned 1997.



## ÖSTRAND AVD 167

Östrand är verksam vid en sulfatfabrik och CTMP-fabrik, 15 km norr om Sundsvall. Sulfatfabriken startade 1931 och CTMP-fabriken 1982, på arbetsplatsen fanns också en klorfabrik 1946-1983. Avdelningen bildades i juli 1930. I början av 80-talet skedde en stor ombyggnation på Östrand och Pappers deltog i projektet med fem personer på heltid. Erfarenheterna samlades i en skrift "Facket i planeringen" som kom att bli ett viktigt redskap vid andra bruk där större projekt skulle ske.



## HÖRNEBORG AVD 168

Hörneborg var verksam vid en boardfabrik i Domsjö, söder om Örnsköldsvik. Avdelningen anslöt sig till Pappers 1931 och lades ned den 30 juni 1970. Kvarvarande medlemmar fördes över till avd 108 Alfredshem.

## BUREÅ AVD 169

Bureå var verksam vid ett träsliperi i Bureå, 20 km sydost om Skellefteå, som togs i drift 1928 och lades ned i juni 1992. Vid starten tillhörde arbetarna Sågverks avd 238. En särskild Pappers-avdelning bildades den 18 oktober 1931. Avdelningen lades ned den 1 oktober 1998 och medlemmarna överfördes till avd 158 Munksund.



## BERGSLAGS-HELLEFORS AVD 170

Bergslags-Hellefors var verksam vid ett träsliperi i Hällefors i Örebro län. Sliperiet anlagt 1910, nedlagt 1945. Avdelningen bildades den 2 september 1934 och lades ned den 31 december 1945.

## JÄRVED AVD 171

Järved var verksam vid en av Mo & Domsjö ägd barkningsanläggning i Järved i Örnsköldsvik. Avdelningen anslöt sig till Pappers 1935 och lades ned 1954.

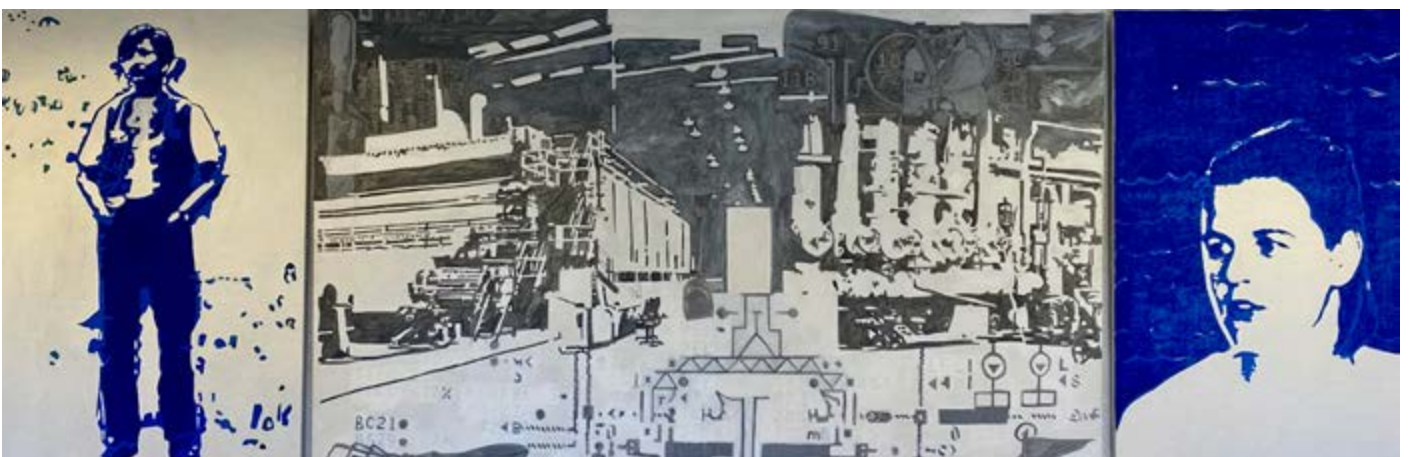


## HELLBY AVD 172

Hellby var verksam vid ett träsliperi (1895 – 1960) i Arboga i Västmanlands län. Avdelningen anslöt sig till Pappers 1937 och lades ned 1961.

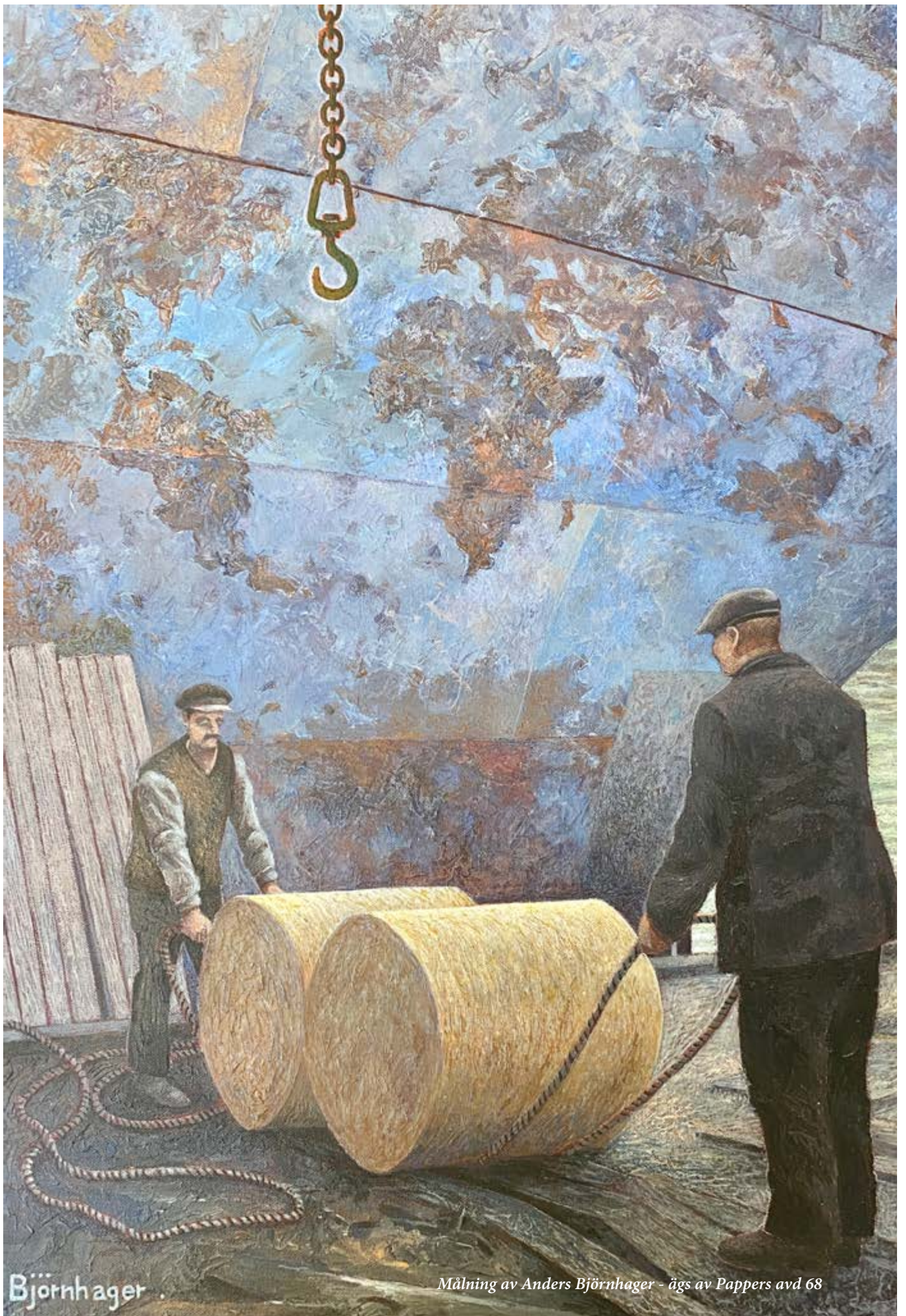
## VIDÖN AVD 173

Vidön var verksam vid Skoghallsverkens kemiska fabrik. Avdelningen överfördes till förbundet från De Förenade Förbunden 1962 och sammanslogs samma år med avd 36 Skoghall.



Målning av Maria Rodrick – ägs av Pappers avd 68





Björnhager .

Målning av Anders Björnhager - ägs av Pappers avd 68



## ■ PAPPERS ORDFÖRANDEN GENOM TIDEN

**F**ram till kongressen 1945 var det förbundets förtroendeman som var förbundets talesman och ansikte utåt. Förtroendemannen var anställd. Efter kongressen 1945 avskaffades förtroendemannen och blev istället förbundsordförande.

Mellan 1920-45 var förbundets ordförande den som ledde förbundsstyrelsens möten och viss representation m.m. Han var dock inte särskilt synlig utåt. Detta ändrades i och med att kongressen 1945 sammanslog förbundets ordförande med förtroendemannen i en funktion och skapade en förbundsordförande. Nedan ses vilka som innehåft uppdragen under förbundets 100 år.

### Förbundsordföranden

- ♦ **Gustav Ossian Strand**, 1920-1937 – förtroendeman

G O Strand var anställd förtroendeman och agitator inom Sägverksindustriarbetareförbundet fram till dess han anställdes på Pappers när förbundet bildades 1920. Kom från Sägverks avdelning i Gävle.

- ♦ **Hjalmar Adiels**, Nol, 1937-1953, - förtroendeman 1937-1945 och förbundsordförande 1945-1953
- ♦ **Sanfrid Engström**, Mariestad, 1953-1965
- ♦ **Nils Haglund**, Norrsundet, 1965-1970
- ♦ **Roine Carlsson**, Hallstavik, 1970-1982
- ♦ **Ingvar Jansson**, Laxå, 1982-1991
- ♦ **Sune Ekbåge**, Gruvön, 1991-2006
- ♦ **Jan-Henrik Sandberg**, Karskär, 2006-2014
- ♦ **Matts Jutterström**, Iggesund, 2014-2019
- ♦ **Pontus Georgsson**, Skärblacka, 2019-



*Gustav Ossian Strand*



*Hjalmar Adiels*



*Sanfrid Engström*





*Nils Haglund*



*Roine Carlsson*



*Ingvar Jansson*



*Sune Ekbåge*



*Jan-Henrik Sandberg*



*Matts Jutterström*



*Pontus Georgsson*

### Ordföranden i förbundsstyrelsen 1920 - 1945

- ◆ Oscar Magnusson, Skutskär, 1920-1921
- ◆ Vilhelm Jonsson, Harnäs (Skutskär) 1921-1928
- ◆ G A Malmberg, Norrköping, 1928 - 1937
- ◆ Birger Öhqvist, Skoghall, 1937-1945

## ■ PAPPERS FANA



*Pappers fana invigdes på kongressen 1986*



*Demonstrationståget till Sandviken den 13 maj 1931 – dagen före skotten i Ådalen.*

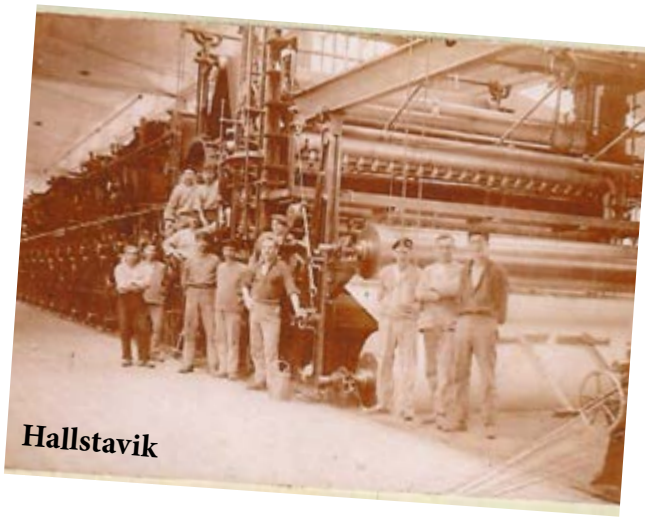




Skärblacka



Nättraby



Hallstavig



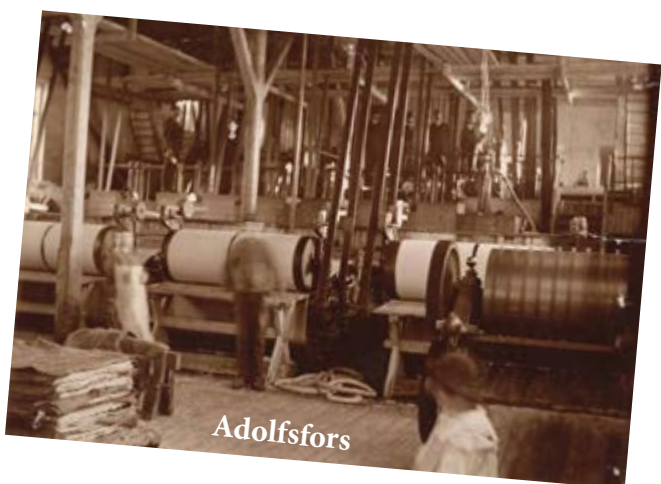
Skoghall



Grycksbo



Forsvik

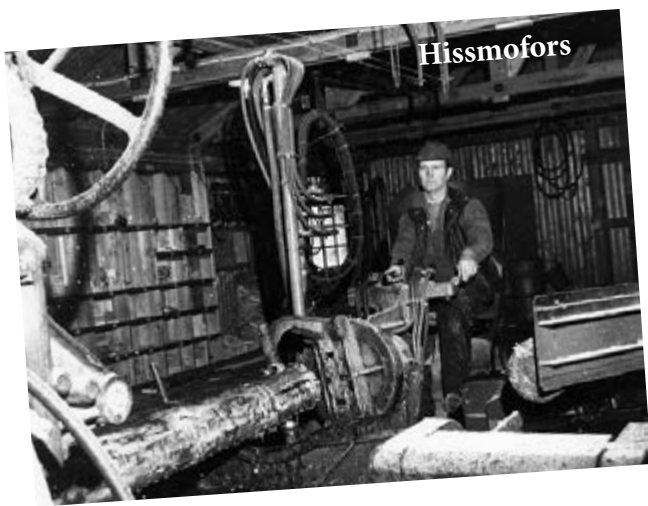


Adolfsfors



Essvik





Hissmofors



Malungfors



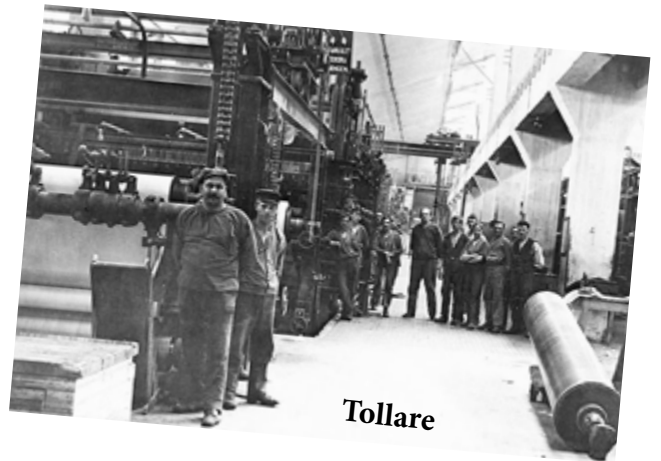
Nol



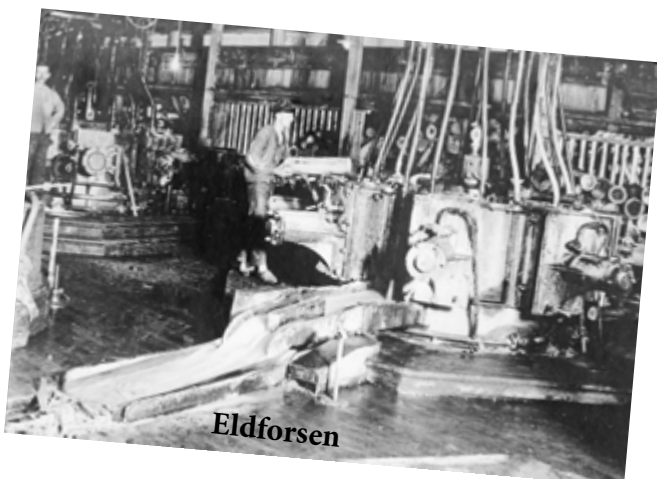
Visskvarn



Skåpafors



Tollare



Eldforsen



Mörum





Nymölla



Figeholm



Kisa



Rosenborg



Matfors



Hagafors



Eds bruk



Billerud, Säffle



**LAYOUT:** Aleksandar Srndovic

**FRAMSIDA:** Aleksandar Srndovic

**BAKSIDA:** Aleksandar Srndovic

**NÄSTA NR:** Juni 2020

**ANSVARIG UTGIVARE:**

Pappers avd 68

**REDAKTIONEN:**

Anders Lidén

Taisto Hautala

Aleksandar Srndovic

Mikael Holmberg

Roger Berglund

**KONTAKT:**

Pappers avd 68

Tyskavägen 1

763 81 Hallstavik

0175 26 390

[www.avd68.com](http://www.avd68.com)



Tryck: Hallstabil AB  Hallstavik 2020